

**KijkOnderzoek**  
stichting



**Jaarrapport  
2006**

## NOOT

Dit rapport heeft betrekking op het jaar 2006. Regelmatig wordt in het jaarrapport een vergelijking gemaakt met het voorgaande jaar 2005. Vanaf januari 2004 worden alle resultaten op het totaal kijken gebaseerd.

De zender Tien (voormalig Talpa) heeft in 2005 niet het gehele jaar uitgezonden. Dit betekent dat Tien voor de periode tot 13 augustus 2005 voor resultaattypen zoals kijkdichtheid, marktaandeel en absolute aantallen is ingerekend met nul.

HD (Hard Disk Recorder gebruik) werd in de periode van 1 januari t/m 12 februari 2006 niet apart gemeten. Voor resultaattypen zoals kijkdichtheid, marktaandeel en absolute aantallen is voor deze periode ingerekend met nul.

De landelijke Publieke Omroep heeft een wijziging doorgevoerd begin september 2006 in de programmering van haar drie zenders.

Tussen 1 en 16 december 2006 is Nickelodeon uitgezonden op twee kanalen; 1) op het gedeelde kanaal met Tien (05:00 – 18:00 uur), 2) op het kanaal waar The Box (Comedy) uitzendt (05:00 – 20:00 uur). Vanaf 16 december zendt Tien 24 uur uit en is Nickelodeon alleen te vinden op het kanaal waar The Box (Comedy) uitzendt.

De naam van de zender The Box is gewijzigd in Comedy op 2 januari 2007.

<b>SAMENVATTING</b>	<b>1</b>
<b>1 KIJKDICHTHEDEN</b>	<b>3</b>
1.1 Kijkdichtheid per halfuur, alle zenders, 6+	3
1.2 Meest bekeken programma's, 02:00-26:00 uur, 6+, top 25	4
1.3 Meest bekeken programma's, 02:00-26:00 uur, 6-12, top 10	5
1.4 Meest bekeken programma's, 02:00-26:00 uur, 6+, top 5 per zender	6
<b>2 MARKTAANDELEN</b>	<b>9</b>
2.1 Marktaandelen, 02:00-26:00 uur en 18:00-24:00 uur, 6+	9
2.2 Marktaandelen, per tijdvak, 6+	11
2.3 Marktaandelen, 02:00-26:00 uur en 18:00-24:00 uur, per doelgroep	12
<b>3 KIJKTIJD</b>	<b>16</b>
3.1 Kijktijd per zender, 02:00-26:00 uur, 6+	16
3.2 Kijktijd per doelgroep, 02:00-26:00 uur	17
3.3 Kijktijd per weekday en per tijdvak, 6+	18
<b>4 PROGRAMMAGENRE</b>	<b>19</b>
4.1 Kijktijd naar programmagenre	19
4.2 Uitzendtijd naar programmagenre	21
<b>5 BEREIK</b>	<b>23</b>
5.1 Gemiddeld dagbereik, 6+, 02:00-26:00 uur	21
<b>6 KIJKERSPROFIEL PER ZENDER</b>	<b>24</b>
<b>7 TOTAALKIJKEN/BASISKIJKEN/EXTRAKIJKEN</b>	<b>31</b>
7.1 Kijkdichtheid per halfuur, alle zenders, 6+, totaal kijken en basiskijken	31
7.2 Marktaandelen, 02:00-26:00 uur, 6+, totaal kijken, basiskijken en extrakijken	32
7.3 Meest bekeken programma's, 02:00-26:00 uur, 6+, totaal kijken en extrakijken top 25	33
7.4 Meest bekeken programma's, 02:00-26:00 uur, 6+, extrakijken, top 25	34
<b>TOELICHTING</b>	<b>35</b>
<b>DEFINITIES</b>	<b>36</b>

**BIJLAGEN:**

1. Kijkdichtheden, 02:00-26:00 uur, 6+, per zender, per maand
2. Kijkdichtheden, 18:00-24:00 uur, 6+, per zender, per maand
3. Marktaandelen, 02:00-26:00 uur, 6+, per zender, per maand
4. Marktaandelen, 18:00-24:00 uur, 6+, per zender, per maand
5. Kijktijd, 02:00-26:00 uur, 6+, per zender, per maand
6. Kijkersprofielen per zender, getallen
7. Steekproefgroottes
8. Kijkcijfers Tien periode (13 augustus t/m 31 december in 2005 en 2006)

## SAMENVATTING

In dit rapport worden de belangrijkste resultaten van het kijkgedrag van het jaar 2006 weergegeven.

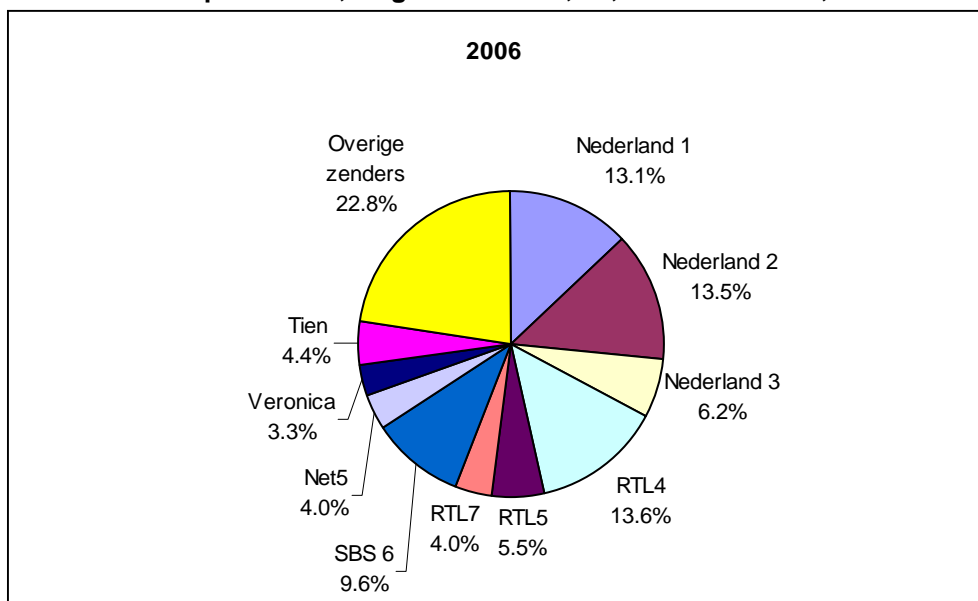
In 2006 bedroeg de gemiddelde kijktijd over de gehele dag 197,0 minuten. In 2005 was dit 194,6 minuten.

De drie best scorende programma's in 2006 zijn: de WK voetbalwedstrijd Portugal – Nederland (Nederland 2), de WK voetbalwedstrijd Nederland – Argentinië (Nederland 2), en de WK voetbalwedstrijd Nederland – Ivoorkust (Nederland 2).

Het marktaandeel van de Publieke Omroep bedroeg in 2006 over de gehele dag gezamenlijk gemiddeld 32,8%. In 2005 was dit 33,2%. De RTL zenders behaalden in 2006 een marktaandeel van 23,1% en de SBS zenders 16,9%. In 2005 was dit respectievelijk 23,5% en 17,2%. In het avondtijdvak (18-24 uur) behaalde de Publieke Omroep in 2006 een marktaandeel van 34,0%, de RTL zenders 25,9% en de SBS zenders 20,5%. In 2005 was dit respectievelijk 35,1%, 26,0% en 21,1%. Tien kende over geheel 2006 een marktaandeel van 4,4% over de gehele dag en een marktaandeel van 6,2% in het avondtijdvak.

In de toplist van 'extrakijken' (bij anderen thuis kijken) staat de WK voetbalwedstrijd Nederland – Ivoorkust (Nederland 2) bovenaan. Hierna volgen de WK voetbalwedstrijden Portugal – Nederland (Nederland 2) en Servië Montenegro – Nederland (Nederland 2). Programma's die niet in de reguliere toplist voorkomen, maar wel hoog in de toplist 'extrakijken' staan, zijn o.a. Klok & Vuurwerk (Nederland 2), Oudejaarsloterij Dancing with the Stars (RTL4) en Night of the Proms (Nederland 2). Deze programma's zijn relatief vaak bij anderen thuis bekeken.

**Marktaandeel per zender, 10 grote zenders, 6+, 02:00-26:00 uur, 2006**



**Marktaandeel per zender, overige zenders, 6+, 02:00-26:00 uur, 2006**

	Madl
MTV	0.7
TMF	0.6
Comedy	0.4
Nickelodeon	1.8
Jetix	1.9
Discovery Channel	1.7
National Geographic Channel	0.7
Animal Planet	0.8
Eurosport	0.9
AT5	0.3
ORN TV	2.1
Video	2.0
DVD	3.5
HD*	0.4
Overige zenders	5.1

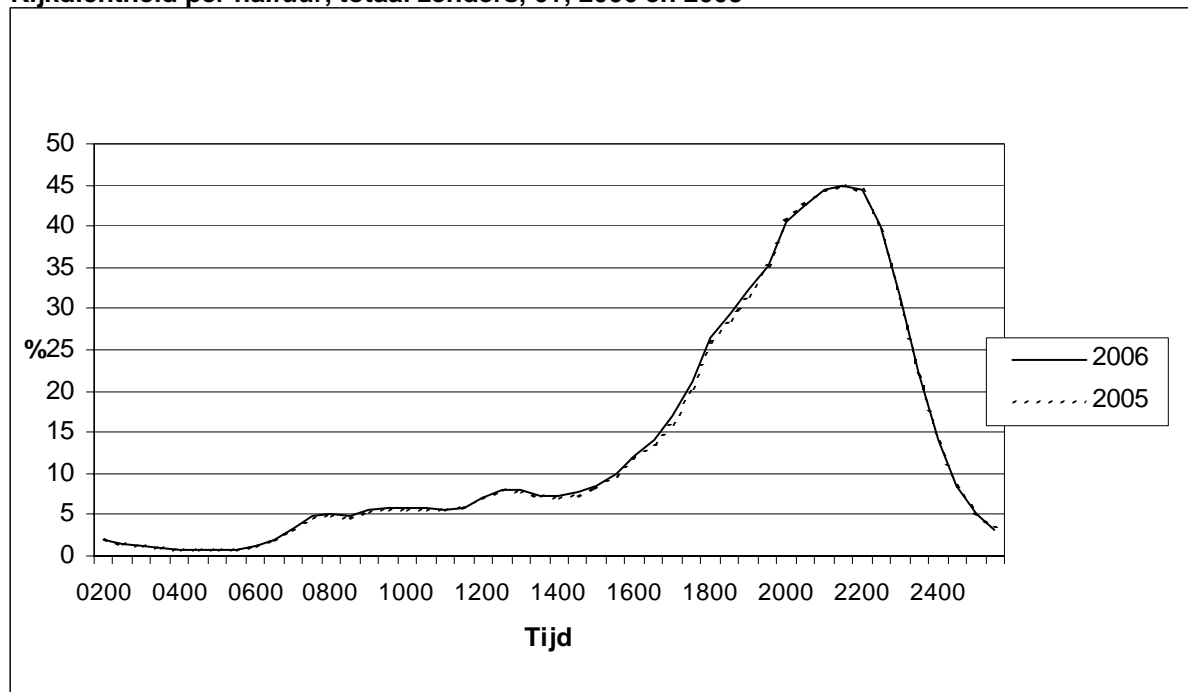
\*HD werd in de periode 01/01 tot en met 12/02 niet apart gemeten: voor die periode is het resultaat op 0 gesteld

# 1 KIJKDICHTHEDEN

## 1.1 Kijkdichtheid per halfuur, alle zenders, 6+

De onderstaande grafiek geeft weer hoe het gemiddelde verloop van het totale percentage televisiekijkers in de loop van de dag er uitziet. Hieruit blijkt dat tussen 21:30 en 22:00 uur de hoogste totale kijkdichtheid is behaald; dit patroon was ook in 2005 te zien.

**Kijkdichtheid per halfuur, totaal zenders, 6+, 2006 en 2005**



## 1.2 Meest bekeken programma's, 02:00-26:00 uur, 6+, top 25

De top 25 van de meest bekeken uitzendingen wordt in 2006 aangevoerd door de WK voetbalwedstrijd Portugal – Nederland (Nederland 2). Na dit programma zijn de WK voetbalwedstrijden Nederland – Argentinië (Nederland 2) en Nederland – Ivoorkust (Nederland 2) de meest bekeken programma's in 2006. Het best bekeken programma dat geen betrekking heeft op sport is de uitslag van Idols (RTL 4) en staat op de 21e plaats.

### Top 25 meest bekeken programma's 6+, 2006

Pos.	Datum	Programma	Zender	Kijkers		
				KDH	x 1000	MADL
1	25-06	VOETBAL WK PORTUGAL-NEDERLAND	Ned2	54.8	8252	81.4
2	21-06	VOETBAL WK NEDERLAND-ARGENTINIE	Ned2	50.9	7667	81.0
3	16-06	VOETBAL WK NEDERLAND-IVOORKUST	Ned2	47.4	7136	86.6
4	09-07	VOETBAL WK ITALIE-FRANKRIJK	Ned2	36.6	5512	71.8
5	11-06	VOETBAL WK SERVIE MONTENEGRO-NEDERLAND	Ned2	36.2	5442	89.4
6	19-02	SCHAATSEN OS 1000 MTR DAMES	Ned2	31.3	4718	73.6
7	19-02	SCHAATSEN OS	Ned2	30.6	4601	71.8
8	18-02	SCHAATSEN OS 1000 MTR HEREN	Ned2	29.8	4493	74.1
9	12-02	SCHAATSEN OS 3 KM DAMES	Ned2	29.8	4493	64.1
10	22-02	SCHAATSEN OS 1500 MTR DAMES	Ned2	27.2	4096	72.1
11	15-01	DARTS WK LAKESIDE FINALE	SBS 6	27.0	4063	47.4
12	11-02	SCHAATSEN OS 5 KM HEREN	Ned2	26.8	4039	67.0
13	04-07	VOETBAL WK DUITSLAND-ITALIE	Ned2	25.9	3893	64.6
14	14-06	VOETBAL WK DUITSLAND-POLEN	Ned2	25.6	3861	55.3
15	25-06	STUDIO SPORT ZOMER	Ned2	25.1	3772	61.3
16	04-06	VOETBAL EKJ NEDERLAND-OEKRAINE	Tien	24.7	3719	51.8
17	25-02	SCHAATSEN OS 5 KM DAMES	Ned2	24.3	3663	73.9
18	05-07	VOETBAL WK PORTUGAL-FRANKRIJK	Ned2	23.8	3583	59.4
19	27-05	VOETBAL VR NEDERLAND-KAMEROEN	SBS 6	23.7	3568	49.5
20	11-10	VOETBAL EK KW NEDERLAND-ALBANIE	SBS 6	23.3	3508	49.5
21	11-03	IDOLS UITSLAG	RTL4	22.9	3447	43.5
22	24-06	VOETBAL WK ARGENTINIE-MEXICO	Ned2	22.6	3405	58.5
23	21-02	SCHAATSEN OS 1500 MTR HEREN	Ned2	22.4	3371	72.5
24	17-05	VOETBAL CL FC BARCELONA-ARSENAL	Ned2	21.4	3216	47.0
25	13-02	SCHAATSEN OS 500 MTR HEREN	Ned2	21.2	3192	53.6



### 1.3 Meest bekeken programma's, 02:00-26:00 uur, 6-12, top 10

Het meest bekeken programma in de doelgroep 6-12 jaar in 2006 is de WK voetbalwedstrijd Nederland – Ivoorkust (Nederland 2). Op de tweede plaats staat de WK voetbalwedstrijd Portugal – Nederland (Nederland 2). Daarna volgt de WK voetbalwedstrijd Nederland – Argentinië (Nederland 2). Het best bekeken programma dat geen betrekking heeft op sport is Idols (RTL 4) en staat op de vierde plaats.

#### Top 10 meest bekeken programma's 6-12 jarigen, 2006

Pos.	Datum	Programma	Zender	Kijkers		
				KDH	x 1000	MADL
1	16-06	VOETBAL WK NEDERLAND-IVOORKUST	Ned2	44.3	606	88.4
2	25-06	VOETBAL WK PORTUGAL-NEDERLAND	Ned2	38.7	530	92.1
3	21-06	VOETBAL WK NEDERLAND-ARGENTINIE	Ned2	35.1	481	91.2
4	11-03	IDOLS	RTL4	30.8	421	63.6
5	11-03	IDOLS UITSLAG	RTL4	27.5	376	74.1
6	11-06	VOETBAL WK SERVIE MONTENEGRO-NEDERLAND	Ned2	25.5	349	86.5
7	15-01	DARTS WK LAKESIDE FINALE	SBS 6	23.7	325	64.5
8	21-10	STERREN DANSEN OP HET IJS DE FINALE	SBS 6	22.0	302	51.9
9	18-11	INTOCHT SINTERKLAAS	Ned3	21.9	299	76.1
10	09-07	VOETBAL WK ITALIE-FRANKRIJK	Ned2	20.0	274	83.9

#### 1.4 Meest bekeken programma's, 02:00-26:00 uur, 6+, top 5 per zender

Onderstaande tabellen bevatten de top 5 van de meest bekeken uitzendingen per zender.

##### Nederland 1

Pos.	Datum	Programma	Omroep	Kijkers		
				KDH	x 1000	MADL
1	05-11	BOER ZOEKT VROUW	KRO	20.2	3042	38.1
2	16-01	SPOORLOOS	KRO	18.1	2722	38.0
3	22-02	VOETBAL CL AJAX-INTER MILAN	NOS	17.3	2599	35.1
4	22-11	VERKIEZING TWEDE KAMER	NOS	16.7	2515	39.0
5	23-12	JOURNAAL 20 UUR	NOS	16.4	2473	36.8

##### Nederland 2

Pos.	Datum	Programma	Omroep	Kijkers		
				KDH	x 1000	MADL
1	25-06	VOETBAL WK PORTUGAL-NEDERLAND	NOS	54.8	8252	81.4
2	21-06	VOETBAL WK NEDERLAND-ARGENTINIE	NOS	50.9	7667	81.0
3	16-06	VOETBAL WK NEDERLAND-IVOORKUST	NOS	47.4	7136	86.6
4	09-07	VOETBAL WK ITALIE-FRANKRIJK	NOS	36.6	5512	71.8
5	11-06	VOETBAL WK SERVIE MONTENEGRO-NEDERLAND	NOS	36.2	5442	89.4

##### Nederland 3

Pos.	Datum	Programma	Omroep	Kijkers		
				KDH	x 1000	MADL
1	31-10	VOETBAL CL PSV-GALATASARAY	NOS	16.2	2437	33.1
2	12-09	VOETBAL CL PSV-LIVERPOOL	NOS	15.5	2331	36.8
3	18-10	VOETBAL CL GALATASARAY-PSV	NOS	14.5	2182	33.6
4	21-02	VOETBAL CL PSV-OLYMPIQUE LYON	NOS	14.4	2171	28.8
5	27-09	VOETBAL CL BORDEAUX-PSV	NOS	13.4	2025	31.5

##### RTL4

Pos.	Datum	Programma	Omroep	Kijkers		
				KDH	x 1000	MADL
1	11-03	IDOLS UITSLAG		22.9	3447	43.5
2	11-03	IDOLS		19.4	2926	37.0
3	02-01	GOEDE TIJDEN SLECHTE TIJDEN		14.2	2142	29.7
4	30-12	X FACTOR		14.1	2128	26.6
5	31-12	OUDEJAARSLOTERIJ DANCING WITH THE STARS		14.0	2113	28.9

##### RTL5

Pos.	Datum	Programma	Omroep	Kijkers		
				KDH	x 1000	MADL
1	11-03	IDOLS BACKSTAGE		11.4	1722	21.3
2	07-04	VOETBAL ED SC HEERENVEEN-FEYENOORD		9.9	1496	20.8
3	28-02	CSI MIAMI		9.0	1349	18.4
4	13-04	CSI NY		8.3	1254	20.2
5	12-11	BONES		8.3	1248	16.5

**RTL7**

Pos.	Datum	Programma	KDH	Kijkers	
				x 1000	MADL
1	09-08	VOETBAL CL KW FC KOPENHAGEN-AJAX	11.1	1669	28.3
2	23-12	HOME ALONE	6.5	978	13.0
3	29-12	VOETBAL ED EXCELSIOR-FEYENOORD	6.0	905	11.7
4	14-09	VOETBAL UC LOKOMOTIV SOFIA-FEYENOORD	5.8	878	14.5
5	13-12	VOETBAL UC ZULTE WAREGEM-AJAX	5.6	837	12.0

**SBS 6**

Pos.	Datum	Programma	KDH	Kijkers	
				x 1000	MADL
1	15-01	DARTS WK LAKESIDE FINALE	27.0	4063	47.4
2	27-05	VOETBAL VR NEDERLAND-KAMEROEN	23.7	3568	49.5
3	11-10	VOETBAL EK KW NEDERLAND-ALBANIE	23.3	3508	49.5
4	01-03	VOETBAL VR NEDERLAND-ECUADOR	20.9	3148	41.3
5	06-09	VOETBAL EK KW NEDERLAND-WIT RUSLAND	19.9	2995	47.5

**NET 5**

Pos.	Datum	Programma	KDH	Kijkers	
				x 1000	MADL
1	05-03	PEKING EXPRESS	5.7	861	10.7
2	03-01	GREY'S ANATOMY	4.8	728	9.7
3	09-02	JOHN Q	4.8	727	10.9
4	07-03	DESPERATE HOUSEWIVES	4.3	654	8.7
5	24-10	EVELIEN	4.3	648	9.6

**Veronica**

Pos.	Datum	Programma	KDH	Kijkers	
				x 1000	MADL
1	19-02	US MARSHALS	5.9	884	10.9
2	28-05	MISSION IMPOSSIBLE 2	5.3	805	11.4
3	30-04	BAD BOYS	5.1	765	10.5
4	03-01	MASK	4.7	703	9.5
5	28-11	SPY WHO LOVED ME	4.5	685	10.7

**Tien**

Pos.	Datum	Programma	KDH	Kijkers	
				x 1000	MADL
1	04-06	VOETBAL EKJ NEDERLAND-OEKRAINE	24.7	3719	51.8
2	07-10	VOETBAL EK KW BULGARIJE-NEDERLAND	18.7	2814	38.7
3	12-11	WEDSTRIJDEN ZONDAG	18.0	2706	37.6
4	02-09	VOETBAL EK KW LUXEMBURG-NEDERLAND	13.9	2086	30.8
5	01-06	VOETBAL EKJ FRANKRIJK-NEDERLAND	11.6	1748	32.9

**MTV**

Pos.	Datum	Programma	KDH	Kijkers	
				x 1000	MADL
1	14-01	TRIP	1.0	147	12.7
2	27-08	HOGAN KNOWS BEST	1.0	144	6.1
3	01-01	PIMP MY RIDE UK	0.9	134	4.2
4	27-08	PIMP MY RIDE	0.9	132	1.8
5	05-03	ALL ACCESS EMBARRASSING CELEBRITY...	0.7	111	3.8

**TMF**

Pos.	Datum	Programma	Kijkers		
			KDH	x 1000	MADL
1	04-02	SELECTED BY STARS	0.8	120	10.4
2	13-10	TMF AWARDS 2006	0.8	118	1.8
3	04-02	WINTER BASE	0.8	115	9.4
4	20-05	WAKKER WORDEN MET VALERIO	0.6	93	9.4
5	31-10	VALERIO'S DATINGSHOW	0.6	91	1.5

**Nickelodeon**

Pos.	Datum	Programma	Kijkers		
			KDH	x 1000	MADL
1	30-09	SPONGEBOB SQUAREPANTS	1.9	292	26.5
2	19-11	BIJ SINTERKLAAS	1.8	275	6.5
3	27-08	FAIRLY ODD PARENTS	1.7	257	14.7
4	15-01	ZOOP	1.7	252	14.2
5	07-05	MY LIFE AS A TEENAGE ROBOT	1.6	245	22.6

**Jetix**

Pos.	Datum	Programma	Kijkers		
			KDH	x 1000	MADL
1	26-11	FEEST VAN SINTERKLAAS	4.3	646	20.8
2	29-10	CLUB VAN SINTERKLAAS	3.1	466	11.5
3	08-01	TOTALLY SPIES!	2.5	372	19.1
4	26-11	CAPTAIN FLAMINGO	2.2	334	8.3
5	18-03	MAX	2.0	298	28.1

**Discovery Channel**

Pos.	Datum	Programma	Kijkers		
			KDH	x 1000	MADL
1	05-09	BLUEPRINT FOR DISASTER	1.7	250	4.2
2	19-02	RAY MEARS' EXTREME SURVIVAL	1.3	199	7.8
3	03-12	DEADLIEST CATCH	1.3	195	11.1
4	16-06	SEX SENSE	1.2	182	6.0
5	27-05	AMERICAN CHOPPER	1.1	168	2.4

## 2. MARKTAANDELEN

### 2.1 Marktaandeelen, 02:00-26:00 uur en 18:00-24:00 uur, 6+

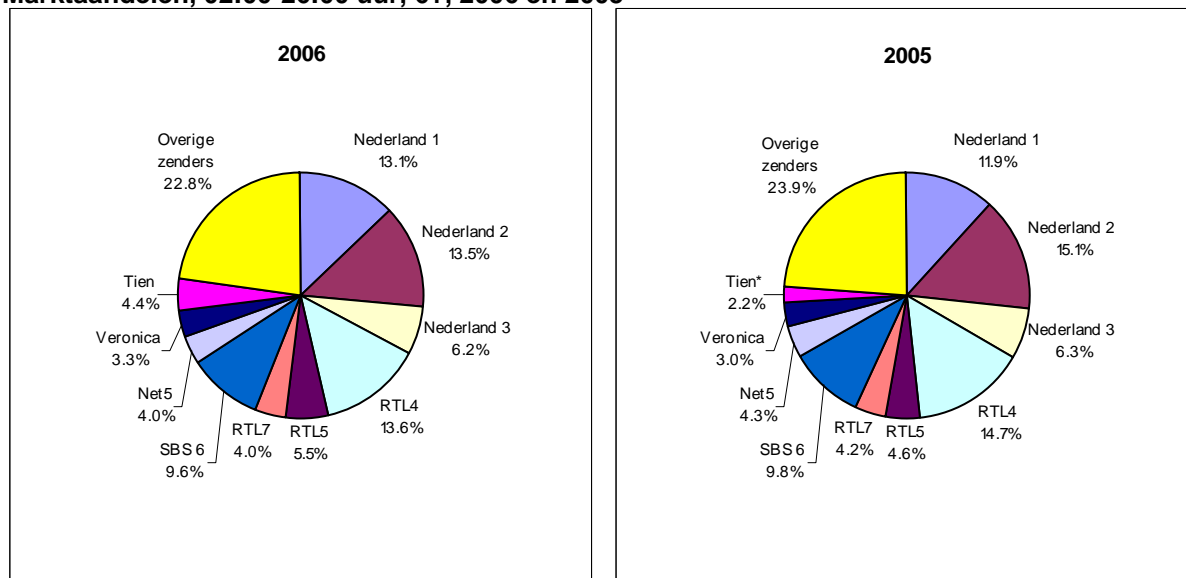
Het marktaandeel van de Publieke Omroep over de gehele dag bedroeg in 2006 gezamenlijk gemiddeld 32,8%; dit is 0,4% lager dan het aandeel in 2005. Deze afname wordt veroorzaakt door een daling van Nederland 2 en Nederland 3 in combinatie met een toename van Nederland 1.

De RTL zenders behielden in 2006 een marktaandeel van 23,1%; in 2005 was dit 23,5%. Deze afname wordt veroorzaakt door een daling van RTL 4 en RTL 7. RTL 5 kende een stijging.

Het marktaandeel voor de SBS zenders daalde ten opzichte van 2005: van 17,2% naar 16,9%. Deze afname wordt veroorzaakt door een daling van SBS 6 en Net 5 en een stijging van Veronica.

Over heel 2006 was het marktaandeel van Tien 4,4%.

#### Marktaandeelen, 02:00-26:00 uur, 6+, 2006 en 2005



\*Tien heeft in de periode 01/01/05 tot en met 12/08/05 niet uitgezonden: voor die periode is het resultaat op 0 gesteld

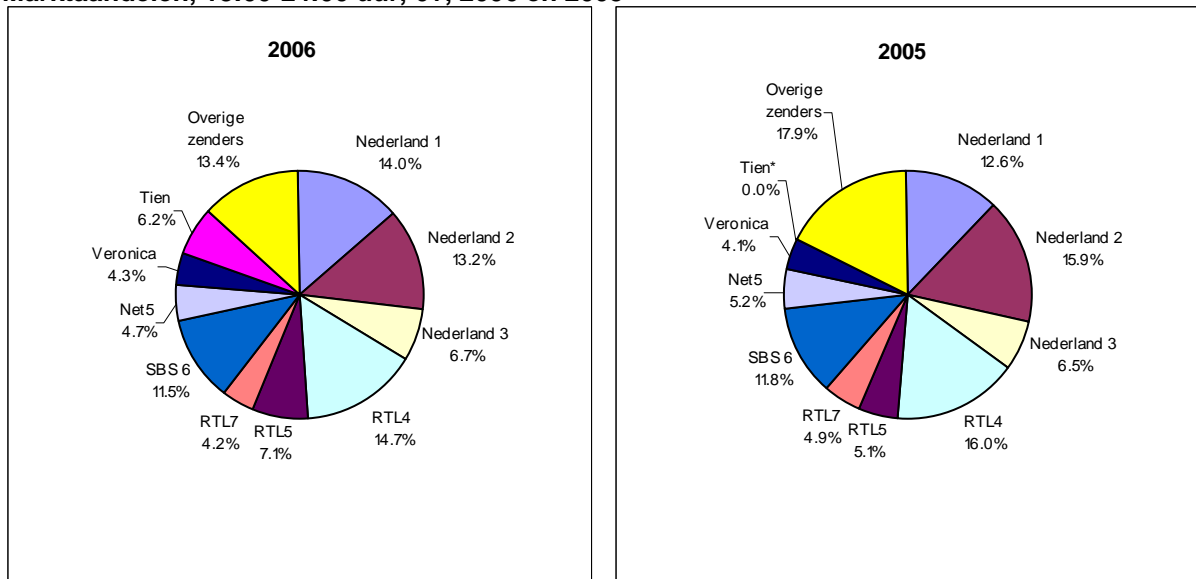
In het tijdvak 18:00-24:00 uur bedroeg het marktaandeel van de Publieke Omroep 34,0%; dit is 1,1% lager dan het aandeel in 2005. Deze daling wordt veroorzaakt door een afname van Nederland 2 in combinatie met een stijging van Nederland 1 en Nederland 3.

De RTL zenders behielden in het avondtijdvak een marktaandeel van 25,9% ten opzichte van 26,0% in 2005. Deze afname wordt veroorzaakt door een daling van RTL 4 en RTL 7 in combinatie met een toename van RTL 5.

Voor de gezamenlijke SBS zenders was het aandeel in het avondtijdvak 20,5%. Dit is een afname van 0,6% ten opzichte van 2005. Deze afname wordt veroorzaakt door een daling van SBS 6 en Net5 in combinatie met een stijging van Veronica.

Over heel 2006 behaalde Tien in het avondtijdvak een marktaandeel van 6,2%. In bijlage 8 wordt 2006 met 2005 vergeleken in de periode waarin Tien heeft uitgezonden in 2005 (13 augustus t/m 31 december).

#### Marktaandelen, 18:00-24:00 uur, 6+, 2006 en 2005



\*Tien heeft in de periode 01/01/05 tot en met 12/08/05 niet uitgezonden: voor die periode is het resultaat op 0 gesteld

## 2.2 Marktaandeelen, per tijdvak, 6+

In onderstaande tabel worden de marktaandeelen per zender of zendergroep weergegeven voor drie tijdvakken. Hieruit blijkt dat in het tijdvak 07:00-18:00 Nederland 2 in 2006 marktleider is. RTL 4 is in 2006 het sterkst in het tijdvak 18:00-24:00 met een aandeel van 14,7%. Over de gehele dag (tijdvak 02:00-26:00) scoort ook RTL4 het beste in 2006 met een aandeel van 13,6%. Nederland 2 scoort één tiende procent lager.

### Marktaandeelen, per tijdvak, 6+, 2006

	07:00-18:00	18:00-24:00	02:00-26:00
Nederland 1	11.6	14.0	13.1
Nederland 2	14.5	13.2	13.5
Nederland 3	5.0	6.7	6.2
RTL4	12.6	14.7	13.6
RTL5	2.2	7.1	5.5
RTL7	3.8	4.2	4.0
SBS 6	5.1	11.5	9.6
Net5	2.3	4.7	4.0
Veronica	0.0	4.3	3.3
Tien	0.1	6.2	4.4
MTV	1.4	0.4	0.7
TMF	1.3	0.3	0.6
Comedy	0.7	0.2	0.4
Nickelodeon	6.4	0.0	1.8
Jetix	6.8	0.0	1.9
Discovery Channel	2.7	1.0	1.7
National Geographic Channel	1.0	0.5	0.7
Animal Planet	1.6	0.3	0.8
Eurosport	1.9	0.5	0.9
AT5	0.3	0.2	0.3
ORN TV	2.3	1.7	2.1
Video	3.0	1.4	2.0
DVD	5.1	2.8	3.5
HD*	0.5	0.3	0.4
Overige zenders	8.0	3.5	5.1
Totaal zenders	100.0	100.0	100.0

\*HD werd in de periode 01/01 tot en met 12/02 niet apart gemeten: voor die periode is het resultaat op 0 gesteld

## 2.3 Marktaandelen, 02:00-26:00 uur en 18:00-24:00 uur, per doelgroep

In onderstaande vier tabellen is per zender te zien wat in 2006 de marktaandelen zijn geweest in de verschillende doelgroepen.

### Marktaandelen, 02:00-26:00 uur, per doelgroep, 2006

	6+	M6+	V6+	13+	6-12	13-19	20-34	35-49	50+
Nederland 1	13.1	12.0	14.0	13.6	4.2	4.4	7.0	10.5	19.6
Nederland 2	13.5	15.1	12.1	14.0	5.8	7.6	9.8	13.1	17.2
Nederland 3	6.2	6.5	6.0	6.1	9.1	4.9	6.6	6.2	5.9
RTL4	13.6	10.3	16.5	13.9	8.1	10.3	15.0	13.3	14.3
RTL5	5.5	5.2	5.8	5.6	4.5	8.4	8.3	6.2	3.7
RTL7	4.0	4.6	3.5	4.1	2.1	3.4	4.8	4.7	3.5
SBS 6	9.6	9.6	9.7	9.9	5.8	8.1	9.4	11.2	9.6
Net5	4.0	3.2	4.7	4.1	2.4	6.1	6.8	4.5	2.4
Veronica	3.3	4.2	2.5	3.3	3.0	6.5	4.6	4.2	1.7
Tien	4.4	5.1	3.9	4.4	4.6	4.4	4.2	5.1	4.1
MTV	0.7	0.7	0.6	0.7	0.7	4.0	1.3	0.4	0.1
TMF	0.6	0.6	0.7	0.6	1.0	3.6	1.3	0.4	0.1
Comedy	0.4	0.4	0.4	0.4	0.4	2.1	0.7	0.3	0.0
Nickelodeon	1.8	1.9	1.7	0.9	16.7	5.1	1.2	0.9	0.2
Jetix	1.9	2.2	1.7	1.0	16.4	5.9	1.3	0.9	0.3
Discovery Channel	1.7	2.3	1.1	1.7	1.0	2.2	2.6	2.1	1.0
National Geographic Channel	0.7	1.0	0.5	0.8	0.3	0.5	0.8	0.9	0.7
Animal Planet	0.8	0.7	0.8	0.8	0.4	0.5	0.6	0.8	0.9
Eurosport	0.9	1.2	0.6	0.9	0.7	0.6	0.6	0.9	1.1
AT5	0.3	0.3	0.2	0.3	0.1	0.1	0.2	0.4	0.2
ORN TV	2.1	2.1	2.0	2.1	0.6	0.7	1.5	1.8	2.8
Video	2.0	1.6	2.3	2.0	1.8	1.7	2.0	1.8	2.1
DVD	3.5	3.8	3.4	3.4	6.0	6.3	5.3	4.0	1.8
HD*	0.4	0.4	0.4	0.4	0.4	0.4	0.6	0.5	0.1
Overige zenders	5.1	5.3	4.8	5.1	3.9	2.2	3.5	4.7	6.5
Totaal zenders	100.0	100.0	100.0	100.0	100.0	100.0	100.0	100.0	100.0

\*HD werd in de periode 01/01 tot en met 12/02 niet apart gemeten: voor die periode is het resultaat op 0 gesteld



**Marktaandeel, 02:00-26:00 uur, per doelgroep, 2006, vervolg**

	BDS		M	M2049	10-15	16-24	M	V
	20-49	20-49	20-49	ab1			20-34	20-34
Nederland 1	9.0	9.4	8.8	9.4	4.4	5.4	7.0	7.0
Nederland 2	11.6	10.6	13.8	14.1	6.5	9.0	12.2	7.9
Nederland 3	6.4	6.3	6.7	7.4	6.6	5.4	7.0	6.3
RTL4	14.1	15.6	10.6	10.2	9.4	13.7	11.1	18.0
RTL5	7.1	7.1	6.6	6.8	6.9	8.7	7.6	8.7
RTL7	4.8	4.4	5.4	5.2	2.8	3.8	5.6	4.3
SBS 6	10.4	10.2	10.5	9.0	7.0	8.3	9.6	9.3
Net5	5.5	6.1	4.0	4.6	4.2	7.3	4.8	8.3
Veronica	4.4	4.0	5.2	5.2	5.8	5.0	5.6	3.9
Tien	4.7	4.1	5.3	5.3	4.2	4.5	4.8	3.8
MTV	0.8	0.8	0.8	0.8	2.4	2.9	1.3	1.3
TMF	0.8	0.8	0.7	0.7	2.5	2.7	1.2	1.3
Comedy	0.5	0.5	0.4	0.4	1.3	1.5	0.6	0.7
Nickelodeon	1.0	1.1	0.8	0.7	10.6	2.0	1.0	1.3
Jetix	1.1	1.2	0.9	0.6	11.2	2.5	1.0	1.5
Discovery Channel	2.3	2.0	3.1	3.1	2.1	2.1	3.5	1.9
National Geographic Channel	0.8	0.8	1.1	1.2	0.4	0.7	1.1	0.6
Animal Planet	0.7	0.9	0.5	0.5	0.5	0.4	0.4	0.7
Eurosport	0.8	0.7	1.1	1.0	0.7	0.7	1.0	0.3
AT5	0.4	0.4	0.4	0.3	0.1	0.1	0.2	0.3
ORN TV	1.7	1.7	1.9	1.6	0.7	0.9	1.7	1.4
Video	1.9	2.2	1.5	1.4	1.3	1.5	1.5	2.3
DVD	4.5	4.1	4.9	5.1	5.6	8.0	6.3	4.5
HD*	0.6	0.5	0.5	0.6	0.4	0.3	0.5	0.7
Overige zenders	4.2	4.5	4.4	4.8	2.5	2.5	3.4	3.7
Totaal zenders	100.0	100.0	100.0	100.0	100.0	100.0	100.0	100.0

\*HD werd in de periode 01/01 tot en met 12/02 niet apart gemeten: voor die periode is het resultaat op 0 gesteld

**Marktaandelen, 18:00-24:00 uur, per doelgroep, 2006**

	6+	M6+	V6+	13+	6-12	13-19	20-34	35-49	50+
Nederland 1	14.0	12.8	15.1	14.3	6.6	5.1	7.0	10.6	20.6
Nederland 2	13.2	14.6	12.1	13.4	8.9	8.6	9.7	12.1	16.3
Nederland 3	6.7	7.2	6.3	6.6	9.6	5.3	6.5	6.7	6.7
RTL4	14.7	11.8	17.2	14.7	14.5	12.0	15.5	13.9	15.1
RTL5	7.1	6.9	7.2	7.0	9.2	12.4	11.0	7.9	4.1
RTL7	4.2	4.7	3.7	4.2	3.6	4.3	5.0	4.9	3.4
SBS 6	11.5	11.3	11.7	11.5	11.0	10.4	10.8	12.8	11.2
Net5	4.7	3.7	5.5	4.7	4.3	7.4	8.2	5.2	2.6
Veronica	4.3	5.6	3.3	4.3	6.4	10.0	6.2	5.5	2.1
Tien	6.2	7.2	5.4	6.1	9.8	6.8	5.9	6.9	5.6
MTV	0.4	0.4	0.4	0.4	0.7	2.6	0.7	0.2	0.1
TMF	0.3	0.3	0.3	0.3	0.8	1.8	0.7	0.2	0.0
Comedy	0.2	0.2	0.2	0.2	0.4	1.2	0.4	0.2	0.0
Nickelodeon	0.0	0.0	0.0	0.0	0.5	0.1	0.0	0.0	0.0
Jetix	0.0	0.0	0.0	0.0	0.0	0.0	0.0	0.0	0.0
Discovery Channel	1.0	1.4	0.6	1.0	1.1	1.6	1.5	1.3	0.5
National Geographic Channel	0.5	0.7	0.4	0.5	0.4	0.3	0.5	0.6	0.5
Animal Planet	0.3	0.3	0.4	0.3	0.3	0.2	0.3	0.4	0.4
Eurosport	0.5	0.6	0.4	0.5	0.6	0.4	0.3	0.5	0.6
AT5	0.2	0.2	0.2	0.2	0.1	0.1	0.2	0.4	0.2
ORN TV	1.7	1.8	1.7	1.8	0.8	0.6	1.1	1.4	2.4
Video	1.4	1.2	1.6	1.4	1.6	1.2	1.3	1.4	1.5
DVD	2.8	3.1	2.6	2.7	5.3	5.3	4.3	3.4	1.4
HD*	0.3	0.4	0.3	0.3	0.5	0.3	0.6	0.5	0.1
Overige zenders	3.5	3.7	3.4	3.6	2.9	1.7	2.2	3.0	4.7
Totaal zenders	100.0	100.0	100.0	100.0	100.0	100.0	100.0	100.0	100.0

\*HD werd in de periode 01/01 tot en met 12/02 niet apart gemeten: voor die periode is het resultaat op 0 gesteld

**Marktaandelen, 18:00-24:00 uur, per doelgroep, 2006, vervolg**

	BDS		M	M2049			M	V
	20-49	20-49	20-49	ab1	10-15	16-24	20-34	20-34
Nederland 1	9.1	9.7	8.7	9.5	5.8	5.6	7.0	7.1
Nederland 2	11.1	10.1	12.8	13.0	8.2	9.3	11.7	8.2
Nederland 3	6.6	6.5	7.2	8.0	6.9	5.6	7.3	5.9
RTL4	14.6	15.8	11.8	11.1	13.4	14.6	12.5	17.8
RTL5	9.2	9.3	8.7	8.6	11.4	12.0	10.3	11.6
RTL7	5.0	4.8	5.4	5.4	4.1	4.2	5.5	4.7
SBS 6	11.9	11.9	11.7	9.8	10.5	10.0	10.6	10.9
Net5	6.5	7.3	4.7	5.2	6.0	8.6	5.6	10.2
Veronica	5.8	5.2	6.8	6.6	10.0	7.0	7.4	5.3
Tien	6.5	5.7	7.3	6.9	7.4	6.4	6.6	5.3
MTV	0.4	0.4	0.4	0.5	1.7	1.7	0.7	0.7
TMF	0.4	0.4	0.4	0.4	1.5	1.4	0.7	0.7
Comedy	0.3	0.3	0.3	0.3	0.8	0.9	0.4	0.4
Nickelodeon	0.0	0.0	0.0	0.0	0.3	0.0	0.0	0.0
Jetix	0.0	0.0	0.0	0.0	0.0	0.0	0.0	0.0
Discovery Channel	1.4	1.2	1.8	2.0	1.9	1.3	2.0	1.1
National Geographic Channel	0.6	0.5	0.7	0.8	0.4	0.5	0.7	0.4
Animal Planet	0.3	0.4	0.2	0.2	0.2	0.2	0.2	0.3
Eurosport	0.4	0.4	0.5	0.5	0.4	0.4	0.5	0.2
AT5	0.3	0.3	0.4	0.3	0.1	0.1	0.2	0.3
ORN TV	1.3	1.3	1.5	1.3	0.7	0.7	1.2	1.0
Video	1.4	1.6	1.2	1.2	1.0	1.2	1.2	1.4
DVD	3.8	3.4	4.0	4.4	4.8	6.3	5.0	3.8
HD*	0.6	0.5	0.6	0.7	0.4	0.2	0.6	0.7
Overige zenders	2.6	2.8	2.8	3.3	2.0	1.6	2.1	2.2
Totaal zenders	100.0	100.0	100.0	100.0	100.0	100.0	100.0	100.0

\*HD werd in de periode 01/01 tot en met 12/02 niet apart gemeten: voor die periode is het resultaat op 0 gesteld

### 3. KIJKTIJD

#### 3.1 Kijktijd per zender, 02:00-26:00 uur, 6+

In 2006 bedroeg de gemiddelde kijktijd over de gehele dag 197,0 minuten. In 2005 was de kijktijd 2,4 minuten korter. Vooral naar de zenders RTL5, Comedy (voorheen The Box), National Geographic Channel en Animal Planet is meer gekeken dan in 2005. Ook is er aanzienlijk meer DVD gekeken dan in 2005. In 2006 is daarentegen o.a. minder Nederland 2, RTL4 en Video gekeken dan het jaar daarvoor.

#### Kijktijd in minuten per zender, 02:00-26:00 uur, 6+, 2006 en 2005

	2006	2005	index
Nederland 1	25.7	23.2	111
Nederland 2	26.6	29.4	91
Nederland 3	12.3	12.2	101
RTL4	26.8	28.7	93
RTL5	10.9	9.0	121
RTL7	7.9	8.2	97
SBS 6	19.0	19.1	99
Net5	7.9	8.4	94
Veronica	6.5	5.9	109
Tien*	8.8	4.3	205
MTV	1.3	1.4	94
TMF	1.2	1.5	84
Comedy	0.7	0.6	116
Nickelodeon	3.6	4.2	86
Jetix	3.7	4.2	89
Discovery Channel	3.3	3.3	99
National Geographic Channel	1.5	1.3	114
Animal Planet	1.5	1.3	114
Eurosport	1.8	1.7	104
AT5	0.5	0.5	103
ORN TV	4.0	4.6	88
Video	3.9	4.5	86
DVD	7.0	6.3	111
HD*	0.7	0.0	-
Overige zenders	10.0	11.6	86
Totaal zenders	197.0	194.6	101

\*Tien heeft in de periode 01/01/05 tot en met 12/08/05 niet uitgezonden: voor die periode is het resultaat op 0 gesteld

\*HD werd in de periode 01/01 tot en met 12/02 niet apart gemeten: voor die periode is het resultaat op 0 gesteld

### 3.2 Kijktijd per doelgroep, 02:00-26:00 uur

De gemiddelde kijktijd in de doelgroep 6+ bedroeg in 2006 197,0 minuten ten opzichte van 194,6 minuten in 2005. Met name in de doelgroepen 6-12, 10-15 en 35-49 is de kijktijd toegenomen. De grootste afname in kijktijd heeft de doelgroep M20-34 doorgemaakt.

#### Kijktijd in minuten per doelgroep, 02:00-26:00 uur, totaal zenders, 2006 en 2005

	2006	2005	index
6+	197.0	194.6	101
M6+	189.3	187.4	101
V6+	204.2	201.3	101
13+	204.1	202.0	101
6-12	126.4	120.5	105
13-19	131.7	129.8	101
20-34	175.1	177.1	99
35-49	194.8	190.8	102
50+	247.4	244.1	101
20-49	185.7	184.4	101
BDS20-49	196.6	197.7	99
M20-49	181.2	179.2	101
M20-49AB1	161.9	158.1	102
10-15	134.9	127.5	106
16-24	144.3	150.3	96
M20-34	163.6	172.6	95
V20-34	184.5	181.0	102

### 3.3 Kijktijd per weekday en per tijdvak, 6+

In 2006 is, in vergelijking met 2005, op alle werkdagen langer televisie gekeken. In het weekend is er op zaterdag minder gekeken en op zondag juist meer. De grootste stijging in kijktijd heeft op dinsdag en zondag plaatsgevonden. In alle drie de tijdvakken 07:00-18:00, 18:00-24:00 en 02:00-26:00 is een stijging in kijktijd zichtbaar. In het avondtijdvak (tussen 18:00 en 24:00 uur) wordt ongeveer tweederde van de kijktijd gerealiseerd; in het dagtijdvak (tussen 07:00-18:00 uur) iets meer dan een kwart.

#### Kijktijd in minuten per weekday, 02:00-26:00, 6+, 2006 en 2005

	2006	2005	index
Maandag	189.9	188.3	101
Dinsdag	186.7	182.4	102
Woensdag	185.6	183.9	101
Donderdag	181.9	180.0	101
Vrijdag	194.9	194.1	100
Zaterdag	204.9	207.7	99
Zondag	234.4	225.4	104
Totaal	197.0	194.6	101

#### Kijktijd in minuten per tijdvak, 6+, 2006 en 2005

	2006	2005	index
07:00-18:00	54.2	52.6	103
18:00-24:00	130.0	129.2	101
02:00-26:00	197.0	194.6	101

## 4. PROGRAMMAGENRE

### 4.1 Kijktijd naar programmagenre

In onderstaande tabellen wordt de gemiddelde kijktijd per programmagenre weergegeven voor elke zender.

#### Kijktijd in minuten (per dag) naar programmagenre, 6+, 02:00-26:00 uur, 2006

	info	fictie	amu	sport	muz	kind	tot
Nederland 1	15.3	2.3	3.0	1.6	0.4	0.3	22.8
Nederland 2	7.6	1.6	1.8	12.0	0.8	0.0	24.0
Nederland 3	3.9	1.4	1.6	1.2	0.3	2.8	11.2
RTL4	11.4	6.2	3.7	0.0	0.0	0.1	21.4
RTL5	3.1	4.8	0.6	0.2	0.0	0.1	8.7
RTL7	2.5	2.6	0.4	1.1	0.0	0.1	6.6
SBS 6	7.7	3.6	1.7	2.5	0.0	0.0	15.6
Net5	0.7	5.1	0.3	0.0	0.0	0.1	6.3
Veronica	0.6	3.9	0.6	0.2	0.0	0.0	5.3
Tien	0.8	1.2	2.6	2.7	0.0	0.0	7.3
MTV	0.4	0.0	0.4	0.0	0.2	0.0	1.1
TMF	0.1	0.0	0.1	0.0	0.9	0.0	1.0
Nickelodeon	0.0	0.3	0.0	0.0	0.0	2.9	3.3
FoxKids	0.0	0.0	0.0	0.0	0.0	3.3	3.3
Discovery Channel	2.6	0.0	0.1	0.0	0.0	0.0	2.7
Publieke Omroep	26.8	5.3	6.4	14.9	1.5	3.1	58.0
RTL Nederland	17.0	13.6	4.6	1.4	0.1	0.2	36.8
SBS	9.0	12.6	2.5	2.7	0.1	0.2	27.1
Tien	0.8	1.2	2.6	2.7	0.0	0.0	7.3
MTV Networks	0.5	0.3	0.4	0.0	1.1	2.9	5.3
Discovery Networks	2.6	0.0	0.1	0.0	0.0	0.0	2.7
Totaal	56.7	32.9	16.7	21.7	2.8	9.7	140.5

Bovenstaande tabel is gebaseerd op de programmatypen 'Programma's' en 'Postbus 51'. De programma's zijn ingedeeld in de SKO categorieën Informatie/Educatie, Fictie, Amusement, Sport, Muziek en Kinderen. Voor nadere informatie over de SKO hoofdindeling zie Het Kijkonderzoek: Methodologische Beschrijving, Amstelveen 2003. De kijk- en uitzendtijd zijn berekend op basis van de uitgezonden programma's, afgekapt op hele minuten. Hierdoor kan sprake zijn van dubbel telling van een minuut.

**Verdeling kijktijd in % (per dag) naar programmagenre, 6+, 02:00-26:00 uur, 2006**

	info	fictie	amu	sport	muz	kind	tot
Nederland 1	67.1	10.0	13.1	7.0	1.7	1.1	100.0
Nederland 2	31.8	6.8	7.7	50.2	3.4	0.1	100.0
Nederland 3	34.9	12.3	14.4	10.9	2.3	25.2	100.0
RTL4	53.2	28.9	17.3	0.2	0.2	0.2	100.0
RTL5	35.7	54.7	6.4	2.5	0.0	0.6	100.0
RTL7	37.1	39.1	5.7	17.0	0.3	0.9	100.0
SBS 6	49.3	23.3	10.6	16.3	0.3	0.2	100.0
Net5	11.4	81.8	4.8	0.0	0.0	1.9	100.0
Veronica	11.9	72.8	11.2	2.9	0.8	0.4	100.0
Tien	11.0	15.8	36.0	36.7	0.6	0.0	100.0
MTV	38.3	3.2	36.5	0.6	21.4	0.0	100.0
TMF	6.9	0.1	5.9	0.1	87.0	0.0	100.0
Nickelodeon	0.0	8.6	0.0	0.0	0.7	90.7	100.0
FoxKids	0.0	0.1	0.0	0.0	0.1	99.8	100.0
Discovery Channel	96.6	0.0	2.1	1.2	0.0	0.0	100.0
Publieke Omroep	46.3	9.1	11.1	25.7	2.5	5.4	100.0
RTL Nederland	46.2	36.9	12.6	3.7	0.2	0.5	100.0
SBS	33.2	46.5	9.4	9.9	0.3	0.7	100.0
Tien	11.0	15.8	36.0	36.7	0.6	0.0	100.0
MTV Networks	8.9	5.9	8.3	0.1	21.4	55.3	100.0
Discovery Networks	96.6	0.0	2.1	1.2	0.0	0.0	100.0
Totaal	40.3	23.4	11.9	15.4	2.0	6.9	100.0

Bovenstaande tabel is gebaseerd op de programmatypen 'Programma's' en 'Postbus 51'. De programma's zijn ingedeeld in de SKO categorieën Informatie/Educatie, Fictie, Amusement, Sport, Muziek en Kinderen. Voor nadere informatie over de SKO hoofdindeling zie Het Kijkonderzoek: Methodologische Beschrijving, Amstelveen 2003. De kijk- en uitzendtijd zijn berekend op basis van de uitgezonden programma's, afgekapt op hele minuten. Hierdoor kan sprake zijn van dubbel telling van een minuut.



## 4.2 Uitzendtijd naar programmagenre

In onderstaande tabellen wordt de uitzendtijd weergegeven voor elke zender, per programmagenre.

### Uitzendtijd in uren naar programmagenre, 02:00-26:00 uur, 2006

	info	fictie	amu	sport	muz	kind	tot
Nederland 1	5618	463	517	237	198	94	7127
Nederland 2	4834	463	366	1203	263	23	7151
Nederland 3	2590	632	320	109	183	3745	7579
RTL4	3413	1393	1173	16	9	35	6038
RTL5	1889	1278	335	35	2	120	3659
RTL7	3123	1195	131	492	8	44	4992
SBS 6	2481	1441	2002	443	18	33	6417
Net5	627	2821	988	0	6	343	4785
Veronica	1420	1429	426	68	33	6	3381
Tien	483	524	1108	378	22	1	2517
MTV	1336	233	1273	38	4200	0	7080
TMF	372	12	183	2	6820	0	7389
Nickelodeon	0	394	0	0	33	4052	4479
FoxKids	1	2	0	1	3	3955	3963
Discovery Channel	6482	0	176	101	0	1	6760
Publieke Omroep	13042	1558	1204	1549	644	3862	21858
RTL Nederland	8425	3865	1639	543	19	198	14689
SBS	4528	5691	3416	510	57	381	14583
Tien	483	524	1108	378	22	1	2517
MTV Networks	1709	639	1455	40	11053	4052	18948
Discovery Networks	6482	0	176	101	0	1	6760
Totaal	34669	12279	8998	3123	11798	12451	83318

Bovenstaande tabel is gebaseerd op de programmatypen 'Programma's' en 'Postbus 51'. De programma's zijn ingedeeld in de SKO categorieën Informatie/Educatie, Fictie, Amusement, Sport, Muziek en Kinderen. Voor nadere informatie over de SKO hoofdindeling zie Het Kijkonderzoek: Methodologische Beschrijving, Amstelveen 2003. De kijk- en uitzendtijd zijn berekend op basis van de uitgezonden programma's, afgekapt op hele minuten. Hierdoor kan sprake zijn van dubbel telling van een minuut.

**Procentuele verdeling van de uitzendtijd naar programmagenre, 02:00-26:00, 2006**

	info	fictie	amu	sport	muz	kind	tot
Nederland 1	78.8	6.5	7.3	3.3	2.8	1.3	100.0
Nederland 2	67.6	6.5	5.1	16.8	3.7	0.3	100.0
Nederland 3	34.2	8.3	4.2	1.4	2.4	49.4	100.0
RTL4	56.5	23.1	19.4	0.3	0.1	0.6	100.0
RTL5	51.6	34.9	9.2	1.0	0.1	3.3	100.0
RTL7	62.5	23.9	2.6	9.8	0.2	0.9	100.0
SBS 6	38.7	22.5	31.2	6.9	0.3	0.5	100.0
Net5	13.1	59.0	20.7	0.0	0.1	7.2	100.0
Veronica	42.0	42.3	12.6	2.0	1.0	0.2	100.0
Tien	19.2	20.8	44.0	15.0	0.9	0.1	100.0
MTV	18.9	3.3	18.0	0.5	59.3	0.0	100.0
TMF	5.0	0.2	2.5	0.0	92.3	0.0	100.0
Nickelodeon	0.0	8.8	0.0	0.0	0.7	90.5	100.0
FoxKids	0.0	0.0	0.0	0.0	0.1	99.8	100.0
Discovery Channel	95.9	0.0	2.6	1.5	0.0	0.0	100.0
Publieke Omroep	59.7	7.1	5.5	7.1	2.9	17.7	100.0
RTL Nederland	57.4	26.3	11.2	3.7	0.1	1.3	100.0
SBS	31.1	39.0	23.4	3.5	0.4	2.6	100.0
Tien	19.2	20.8	44.0	15.0	0.9	0.1	100.0
MTV Networks	9.0	3.4	7.7	0.2	58.3	21.4	100.0
Discovery Networks	95.9	0.0	2.6	1.5	0.0	0.0	100.0
Totaal	41.6	14.7	10.8	3.7	14.2	14.9	100.0

Bovenstaande tabel is gebaseerd op de programmatypen 'Programma's' en 'Postbus 51'. De programma's zijn ingedeeld in de SKO categorieën Informatie/Educatie, Fictie, Amusement, Sport, Muziek en Kinderen. Voor nadere informatie over de SKO hoofdindeling zie Het Kijkonderzoek: Methodologische Beschrijving, Amstelveen 2003. De kijk- en uitzendtijd zijn berekend op basis van de uitgezonden programma's, afgekapt op hele minuten. Hierdoor kan sprake zijn van dubbel telling van een minuut.

## 5. BEREIK

### 5.1 Gemiddeld dagbereik, 6+, 02:00-26:00 uur

Het gemiddelde dagbereik van televisie daalt heel licht van 79,2% in 2005 naar 79,1% in 2006. Het gemiddelde dagbereik is in dit rapport gedefinieerd als het percentage personen van 6 jaar en ouder die gemiddeld per dag in het aangegeven tijdvak minimaal 15 minuten aaneengesloten naar een bepaalde zender heeft gekeken.

#### Gemiddeld dagbereik, 6+, 02:00-26:00 uur, 2006 en 2005

	2006	2005
Nederland 1	30.4	28.7
Nederland 2	27.2	31.3
Nederland 3	17.4	17.7
RTL4	29.1	30.4
RTL5	14.3	11.8
RTL7	10.3	11.1
SBS 6	23.0	22.8
Net5	9.6	10.0
Veronica	8.0	7.4
Tien	11.5	5.3
MTV	1.5	1.6
TMF	1.5	1.7
Comedy	0.8	0.7
Nickelodeon	5.1	5.7
Jetix	5.4	5.8
Discovery Channel	4.2	4.4
National Geographic Channel	2.0	1.7
Animal Planet	1.9	1.7
Eurosport	2.0	1.9
AT5	0.8	0.7
ORN TV	6.8	6.9
Video	4.8	6.1
DVD	5.8	5.6
HD	0.8	-
Totaal zenders	79.1	79.2
Publieke Omroep	51.4	52.1
RTL Nederland	41.5	41.8
SBS	34.0	33.9
Tien	11.5	5.3
MTV Networks	8.2	9.2
Discovery Networks	5.9	5.9

\*Tien heeft in de periode 01/01/05 tot en met 12/08/05 niet uitgezonden: voor die periode is het resultaat op 0 gesteld

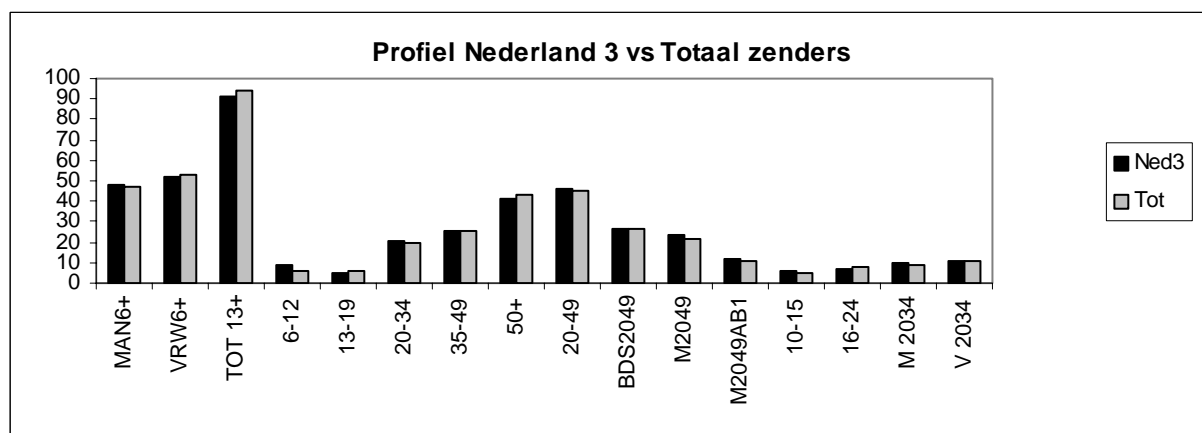
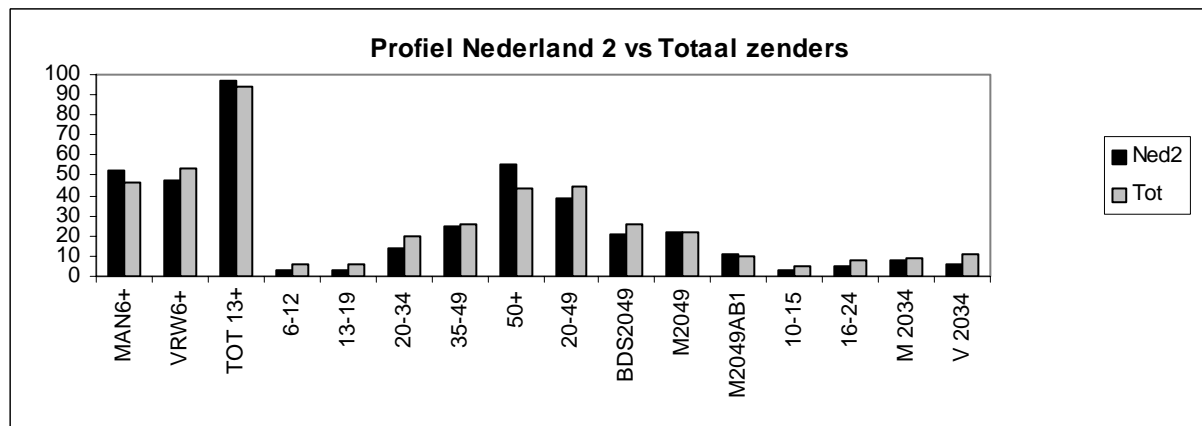
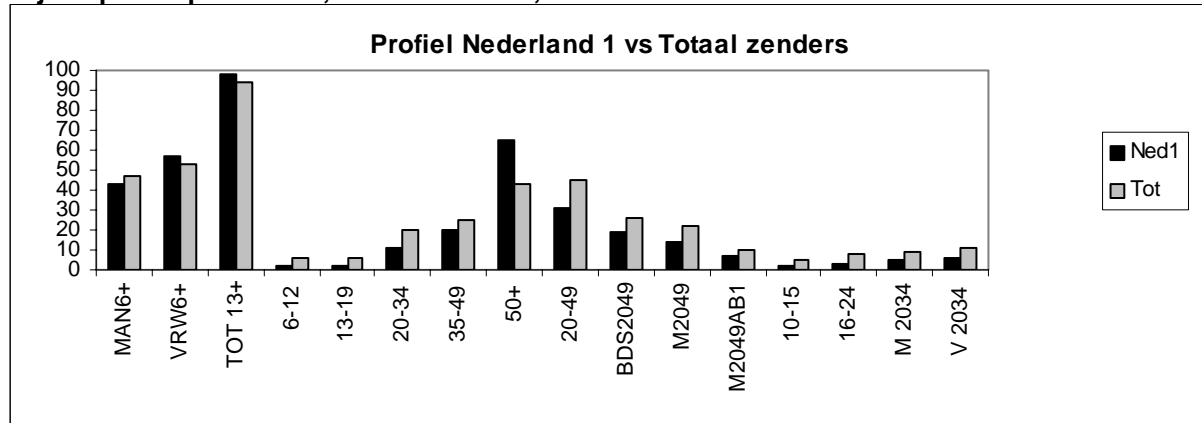
\*HD werd in de periode 01/01/06 tot en met 12/02/06 niet apart gemeten: voor die periode is het resultaat op 0 gesteld



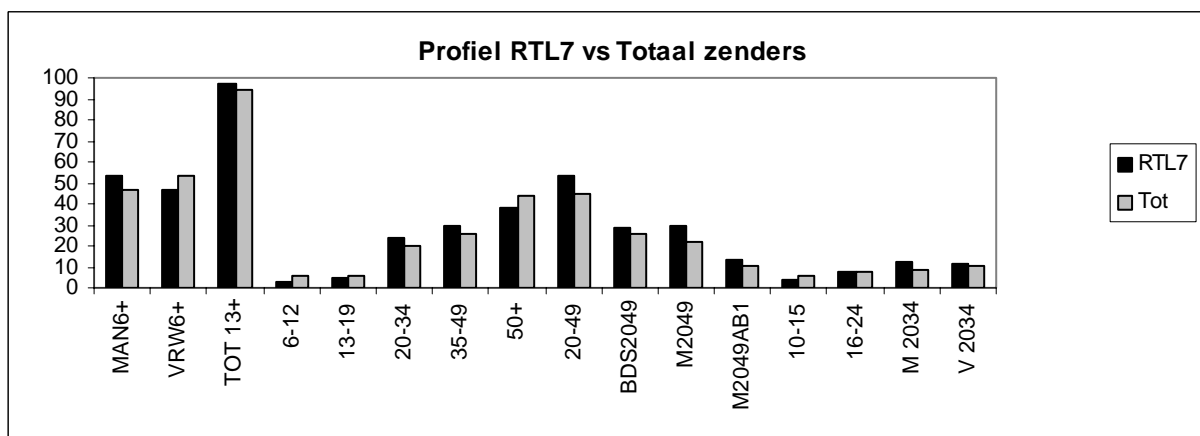
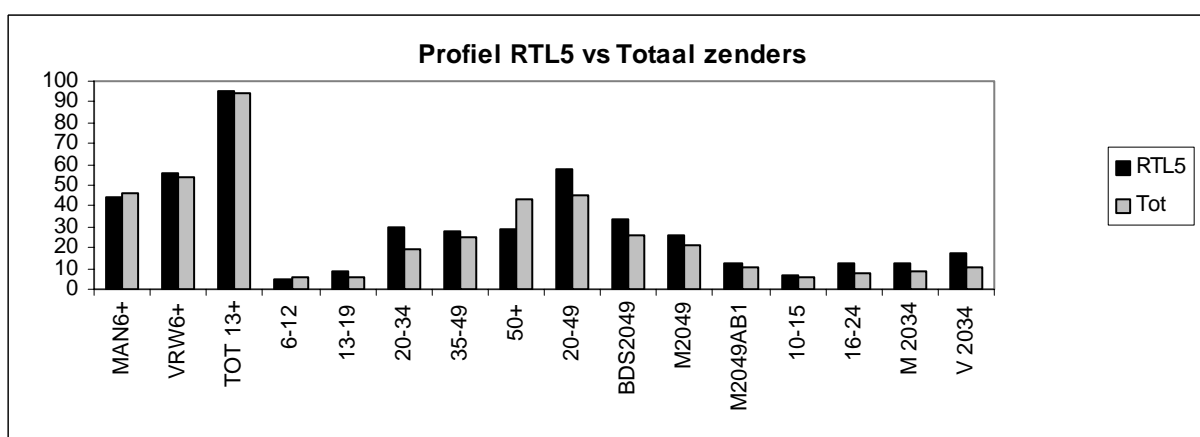
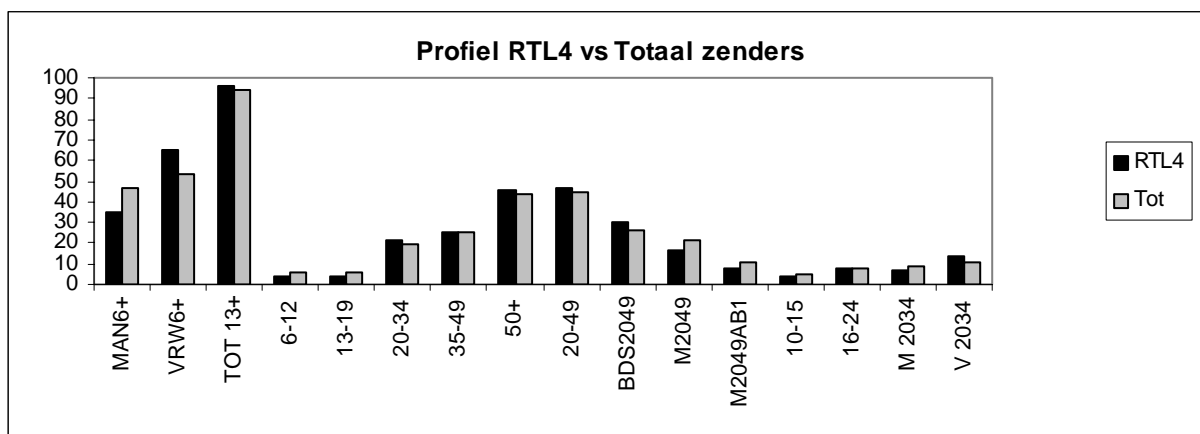
## 6. KIJKERSPROFIEL PER ZENDER

In onderstaande grafieken wordt een vergelijking gemaakt tussen het profiel van een zender en het totale kijkerspubliek, 'TV Totaal' (zie bijlage 6 voor de specifieke getallen).

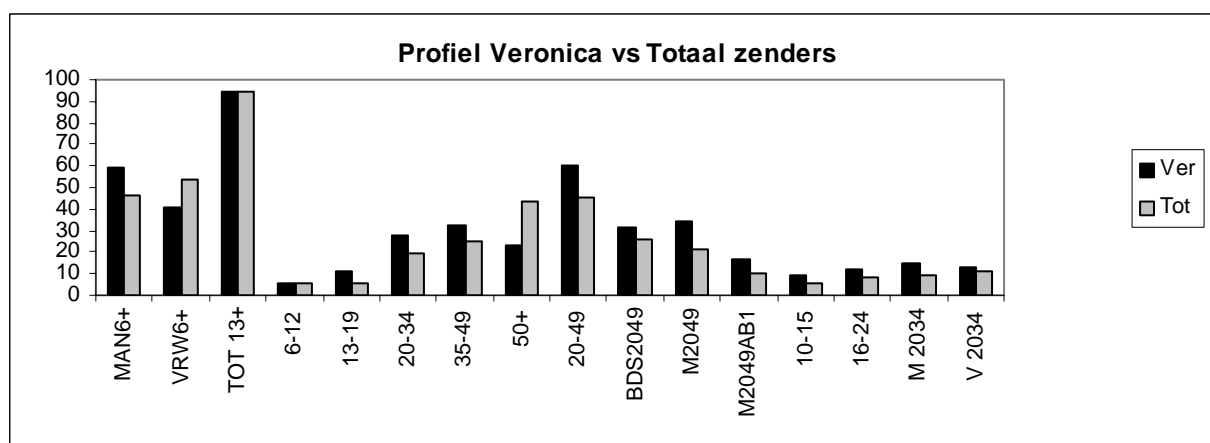
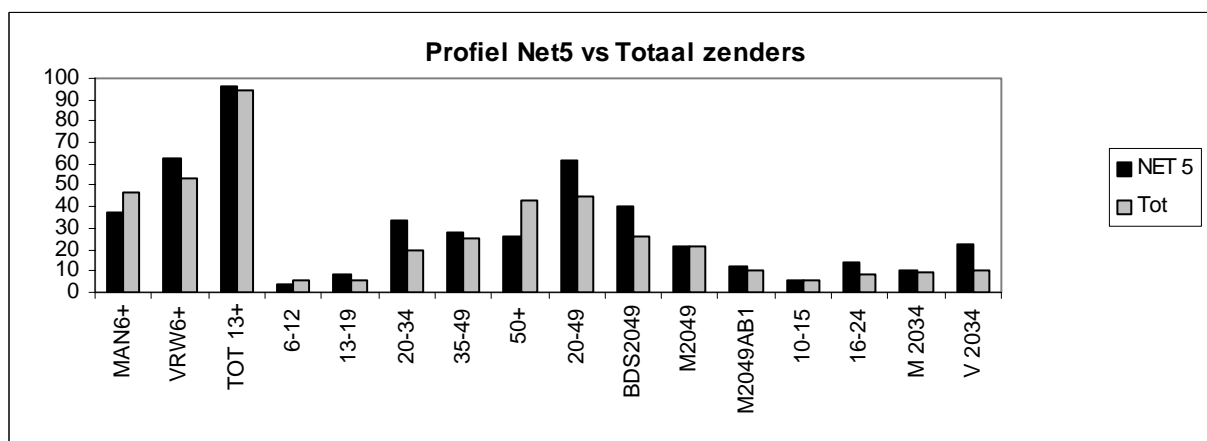
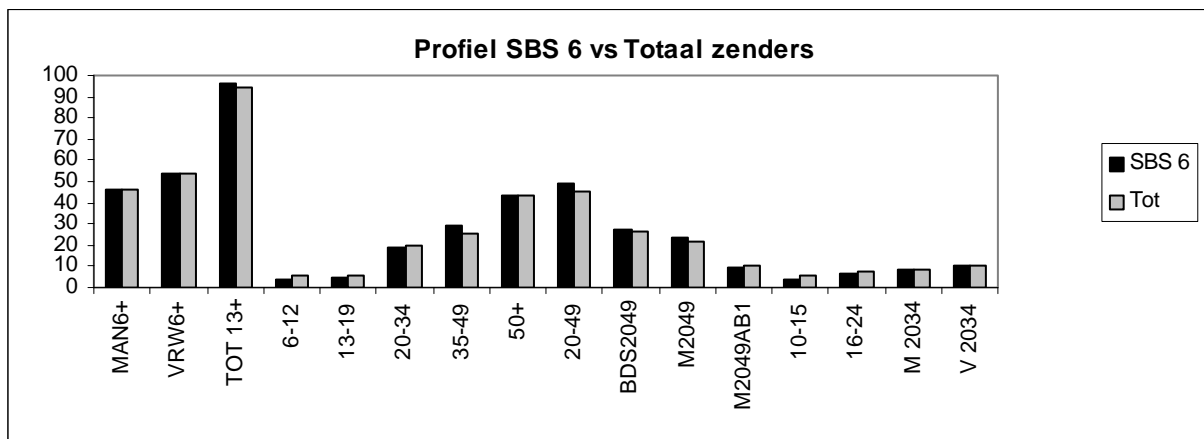
### Kijkersprofiel per zender, 02:00-26:00 uur, 2006



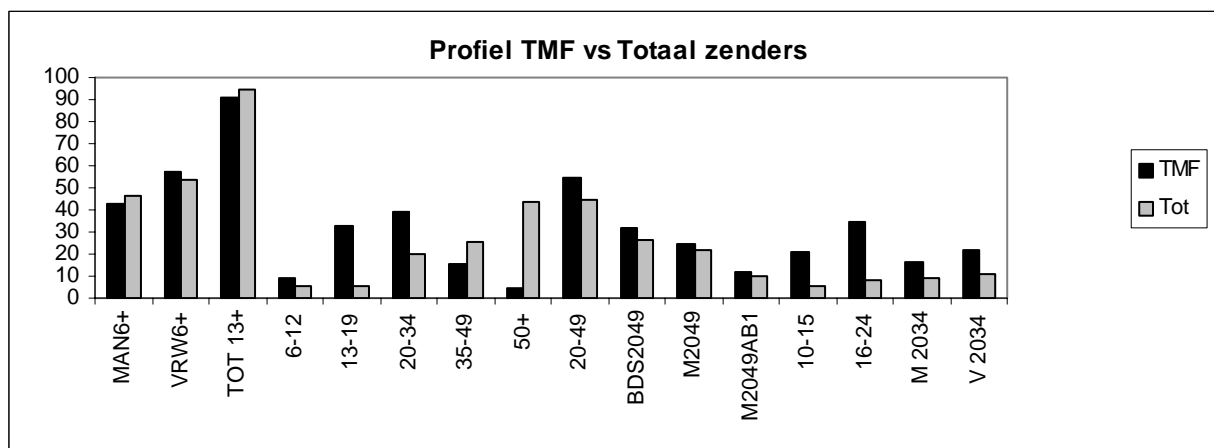
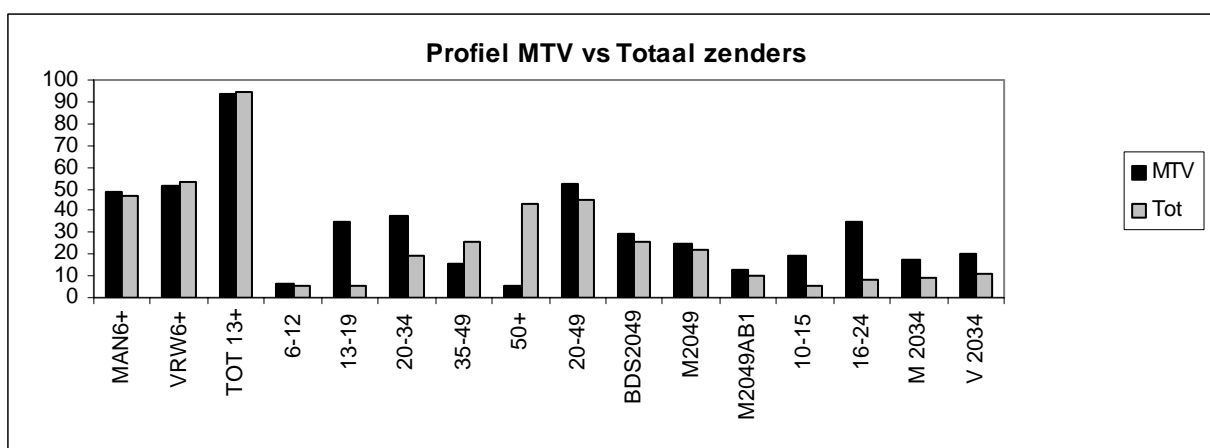
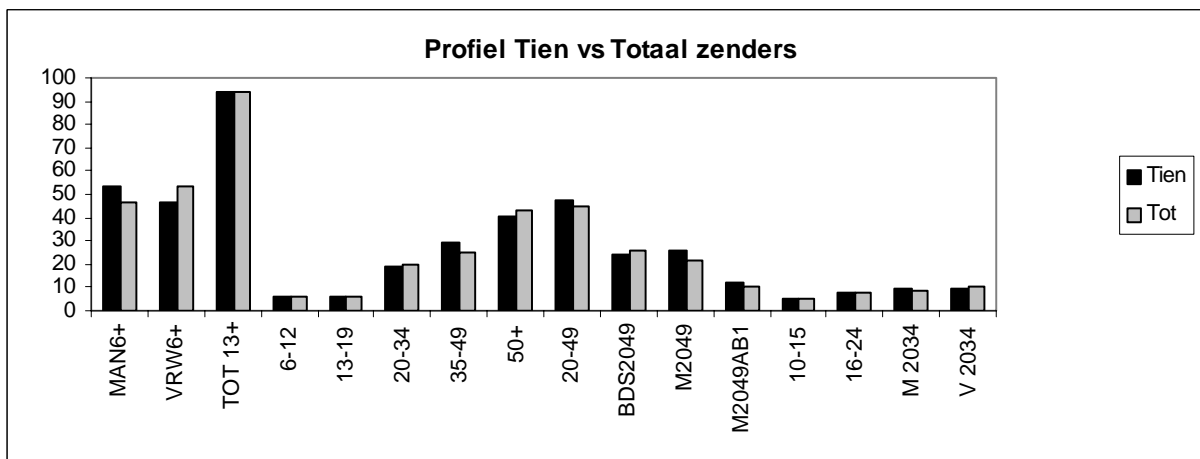
Het profiel geeft inzicht in de samenstelling van de kijkersgroep. Het profiel is gebaseerd op de gemiddelde kijkdichtheid in 2006.



Het profiel geeft inzicht in de samenstelling van de kijkersgroep. Het profiel is gebaseerd op de gemiddelde kijkdichtheid in 2006.

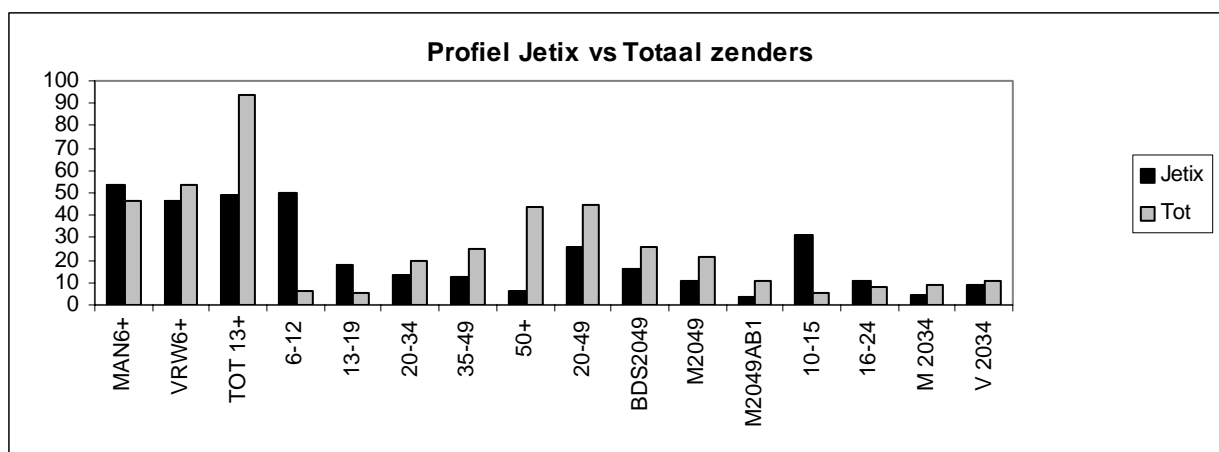
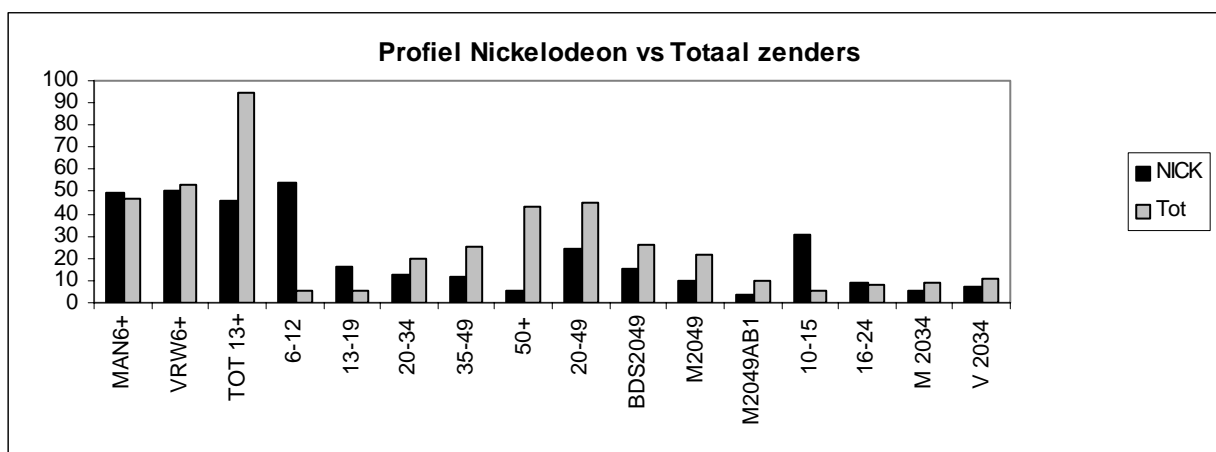
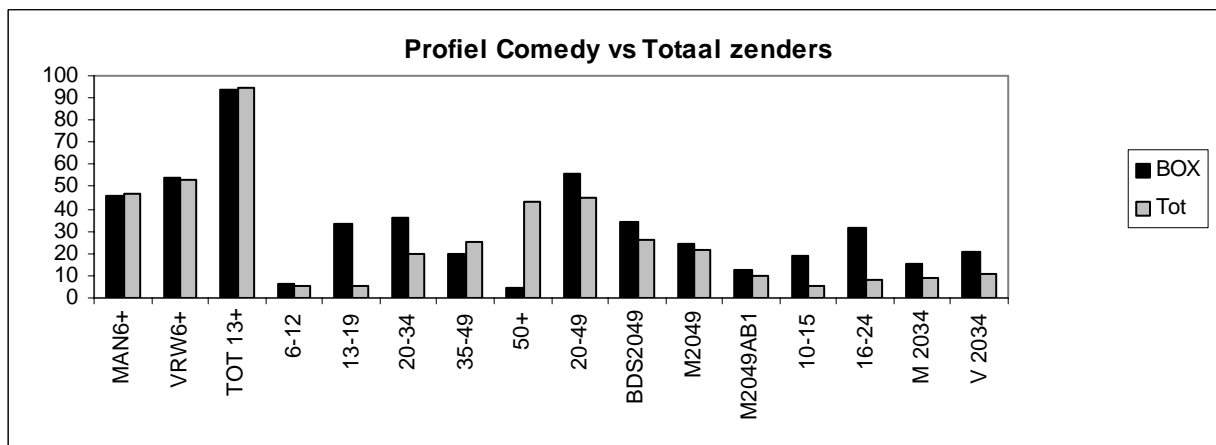


Het profiel geeft inzicht in de samenstelling van de kijkersgroep. Het profiel is gebaseerd op de gemiddelde kijkdichtheid in 2006.

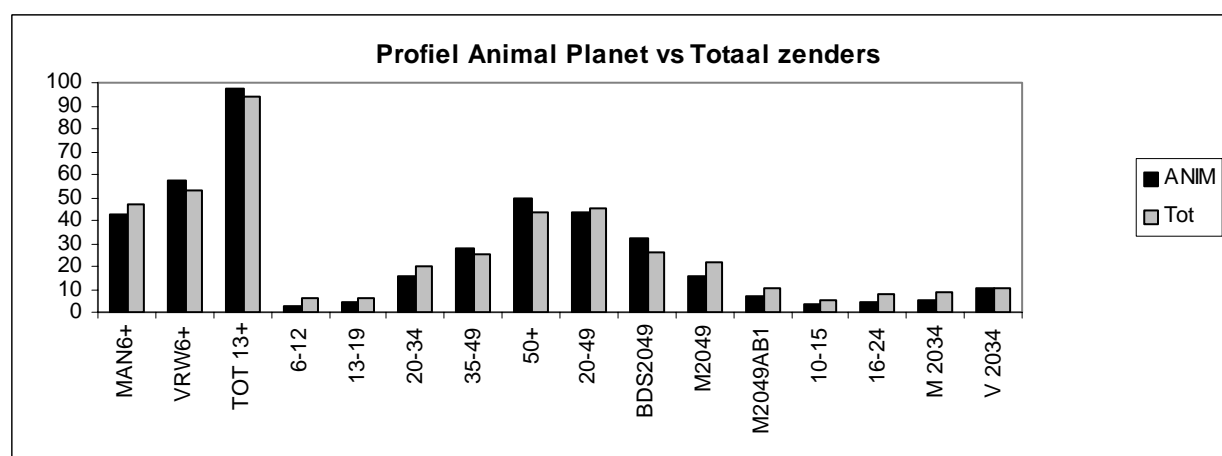
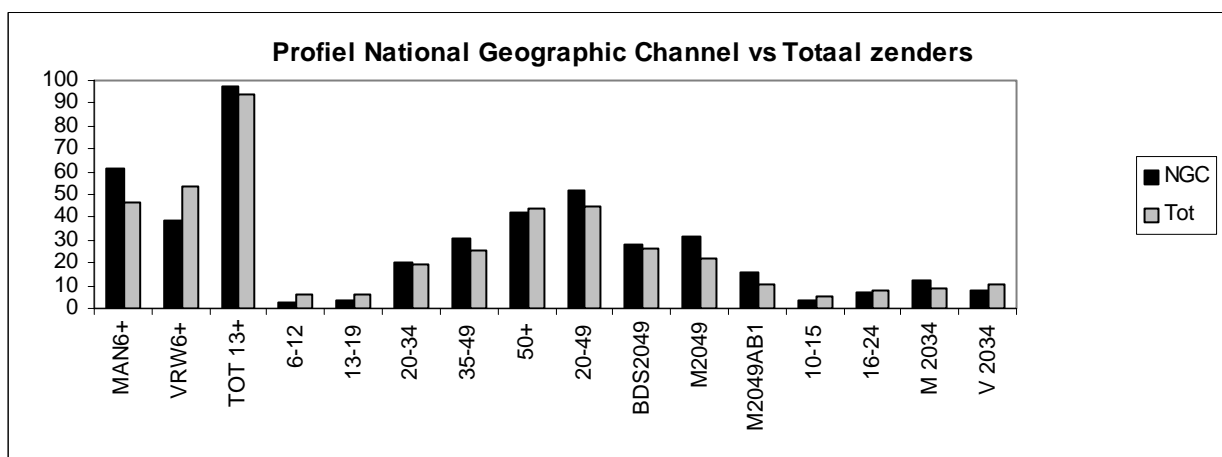
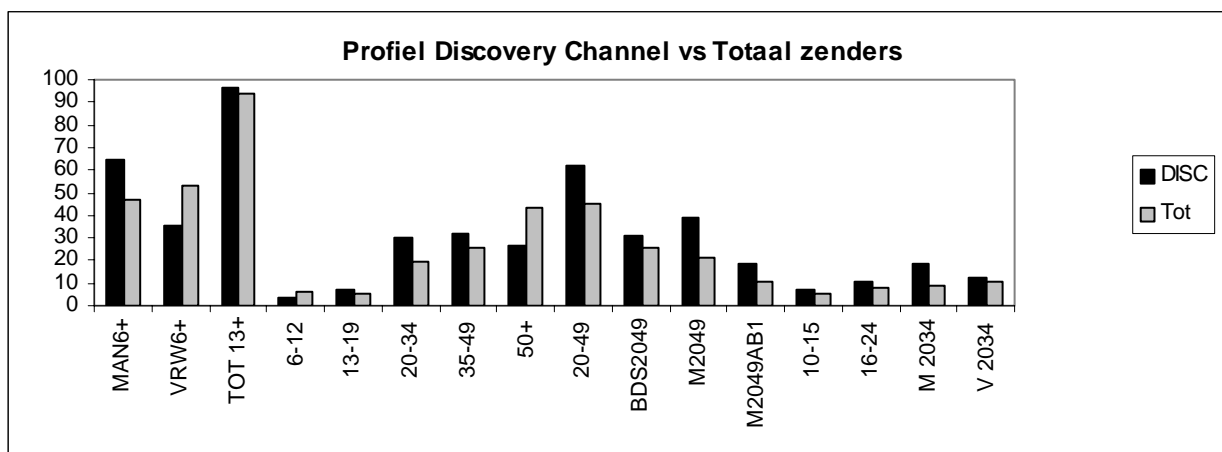


Het profiel geeft inzicht in de samenstelling van de kijkersgroep. Het profiel is gebaseerd op de gemiddelde kijkdichtheid in 2006.

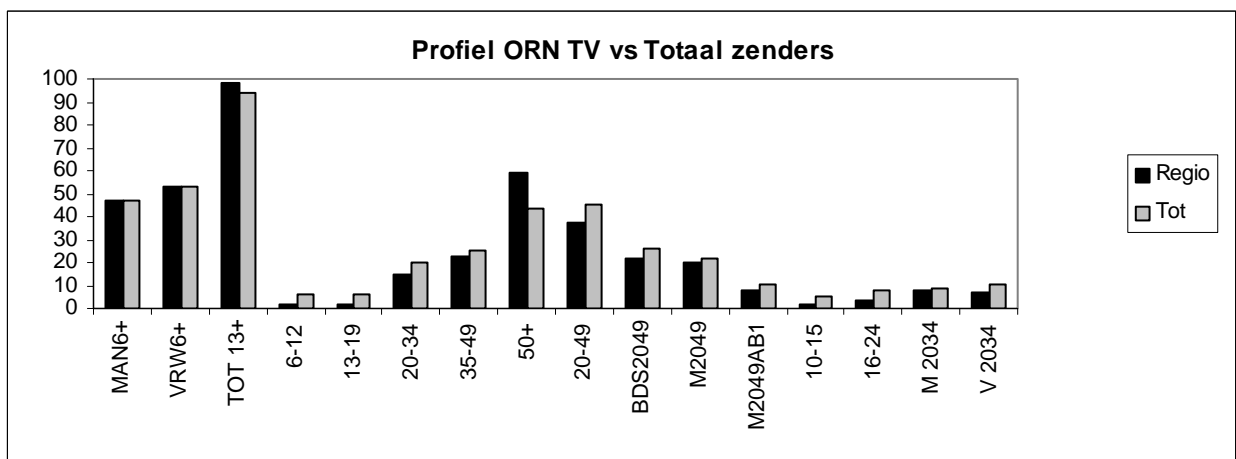
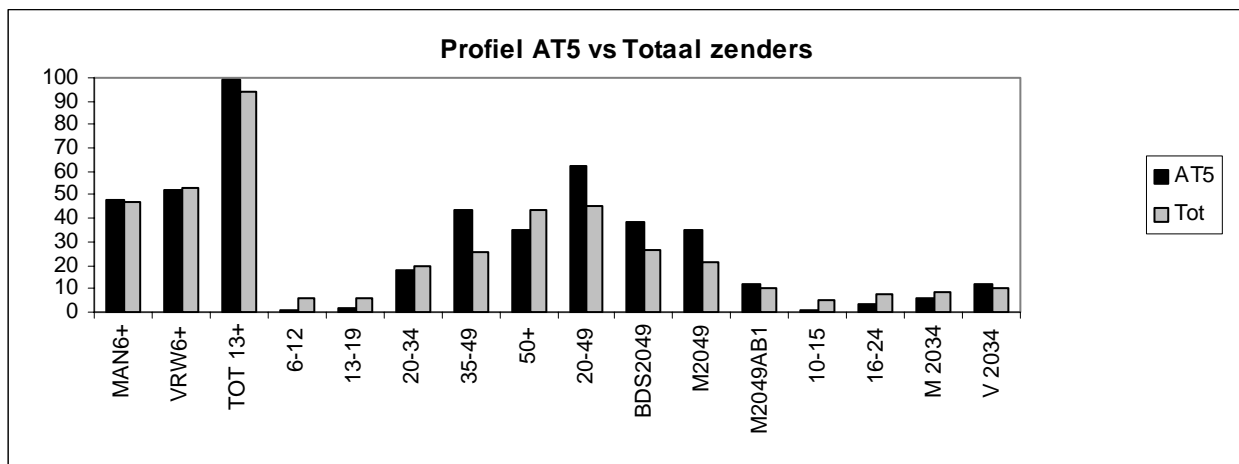
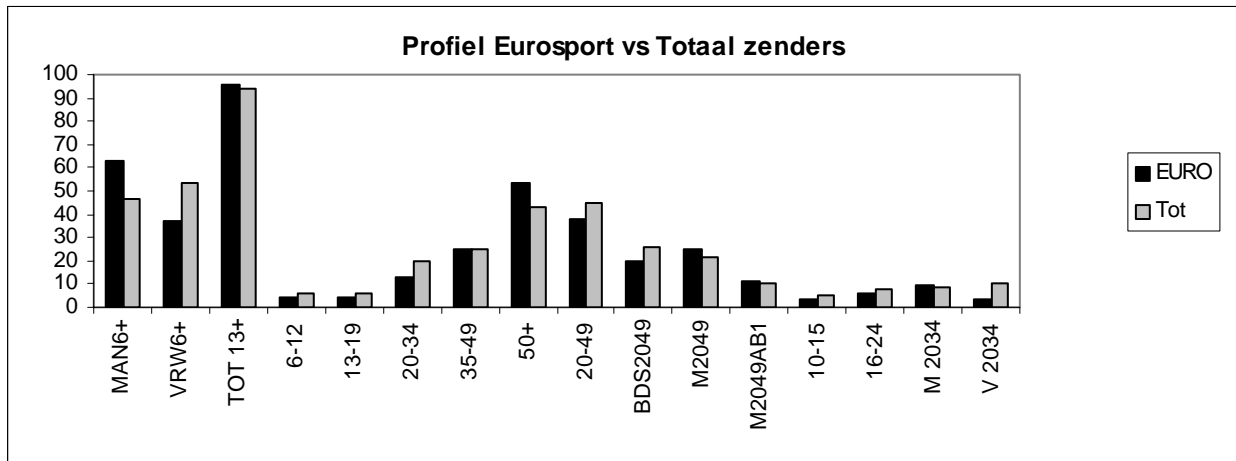




Het profiel geeft inzicht in de samenstelling van de kijkersgroep. Het profiel is gebaseerd op de gemiddelde kijkdichtheid in 2006.



Het profiel geeft inzicht in de samenstelling van de kijkersgroep. Het profiel is gebaseerd op de gemiddelde kijkdichtheid in 2006.



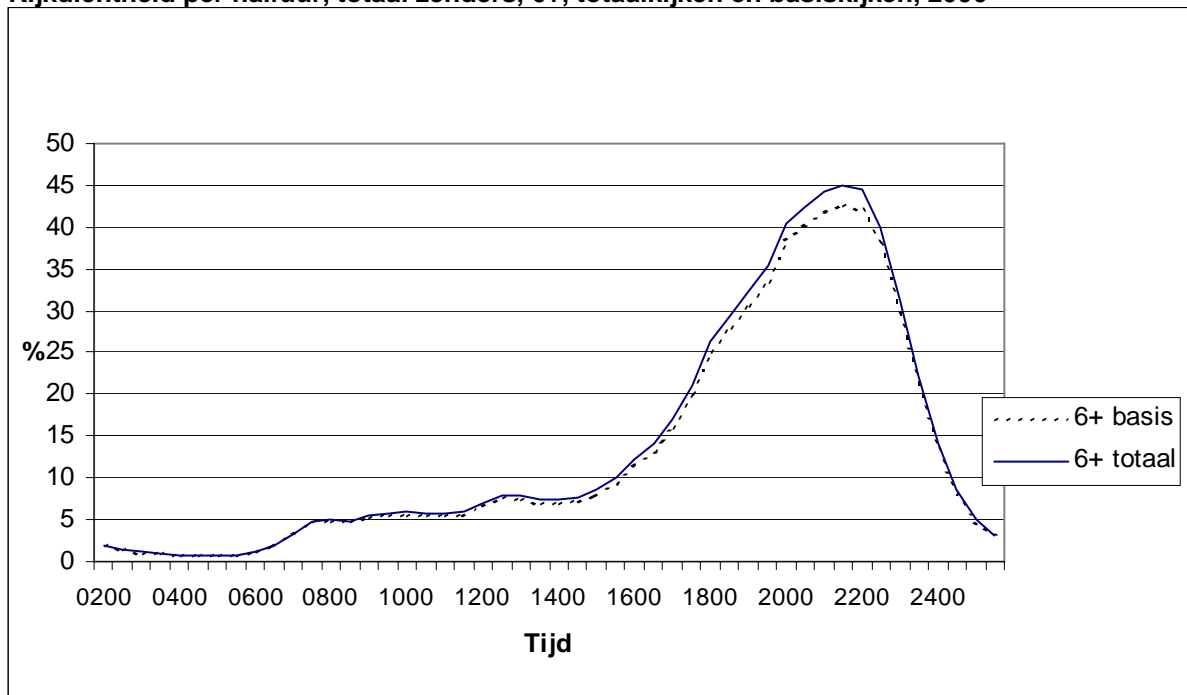
Het profiel geeft inzicht in de samenstelling van de kijkersgroep. Het profiel is gebaseerd op de gemiddelde kijkdichtheid in 2006.

## 7. TOTAALKIJKEN/BASISKIJKEN/EXTRAKIJKEN

### 7.1 Kijkdichtheid per halfuur, alle zenders, 6+, totaalkijken en basiskijken

De onderstaande grafiek geeft weer hoe het gemiddelde verloop van het percentage totaal televisiekijkers in de loop van de dag er uitziet voor 'totaalkijken' en thuis kijken ('basiskijken'). Hieruit blijkt het bij anderen thuis kijken ('extrakijken') een grote bijdrage levert aan het 'totaalkijken' tussen 20:30 en 22:30 uur.

#### Kijkdichtheid per halfuur, totaal zenders, 6+, totaalkijken en basiskijken, 2006



## 7.2 Marktaandelen, 02:00-26:00 uur, 6+, totaalkijken, basiskijken en extrakijken

Uit onderstaande tabel is per zender en per zendergroep op te maken welk marktaandeel wordt behaald in 'thuis kijken' (basiskijkgedrag) en welk marktaandeel in 'bij anderen thuis kijken' (extrakijkgedrag).

### Marktaandelen, 6+ per kijktype, 2006

	Totaal	Basis	Extra
Nederland 1	13.1	13.2	9.6
Nederland 2	13.5	13.5	14.3
Nederland 3	6.2	6.3	5.9
RTL4	13.6	13.7	12.3
RTL5	5.5	5.5	5.6
RTL7	4.0	4.0	3.7
SBS 6	9.6	9.7	9.2
Net5	4.0	4.0	4.2
Veronica	3.3	3.3	3.4
Tien	4.4	4.4	4.8
MTV	0.7	0.6	1.0
TMF	0.6	0.6	1.1
Comedy	0.4	0.4	0.5
Nickelodeon	1.8	1.8	2.2
Jetix	1.9	1.9	2.6
Discovery Channel	1.7	1.7	1.5
National Geographic Channel	0.7	0.7	0.6
Animal Planet	0.8	0.8	0.5
Eurosport	0.9	0.9	0.8
AT5	0.3	0.3	0.2
ORN TV	2.1	2.1	1.4
Video	2.0	1.9	2.3
DVD	3.5	3.4	6.3
HD*	0.4	0.4	0.5
Overige zenders	5.1	5.0	5.3
<b>Totaal zenders</b>	<b>100.0</b>	<b>100.0</b>	<b>100.0</b>
Publieke Omroep	32.8	33.0	29.8
RTL Nederland	23.1	23.2	21.5
SBS	16.9	16.9	16.9
MTV Networks	1.7	1.6	2.7
Discovery Networks	2.4	2.4	2.0

\*HD werd in de periode 01/01/06 tot en met 12/02/06 niet apart gemeten: voor die periode is het resultaat op 0 gesteld

### 7.3 Meest bekeken programma's, 02:00-26:00 uur, 6+, totaal kijken en extrakijken, top 25

In onderstaande tabel is te zien welke bijdrage het bij anderen thuis kijken ('extrakijkgedrag') aan de kijkdichtheden van de meest bekeken programma's (zie ook paragraaf 1.2) levert.

#### Top 25 meest bekeken programma's 6+, totaal kijken + extrakijken, 2006

Pos.	Datum	Programma	Zender	KDH	x1000	MADL	extra KDH	extra x1000
1	25-06	VOETBAL WK PORTUGAL-NEDERLAND	Ned2	54.8	8252	81.4	9.1	1,374
2	21-06	VOETBAL WK NEDERLAND-ARGENTINIE	Ned2	50.9	7667	81.0	7.6	1,141
3	16-06	VOETBAL WK NEDERLAND-IV OORKUST	Ned2	47.4	7136	86.6	9.2	1,388
4	09-07	VOETBAL WK ITALIE-FRANKRIJK	Ned2	36.6	5512	71.8	4.5	675
5	11-06	VOETBAL WK SERVIE MONTENEGRO-NEDERLAND	Ned2	36.2	5442	89.4	8.4	1,270
6	19-02	SCHAATSEN OS 1000 MTR DAMES	Ned2	31.3	4718	73.6	3.2	485
7	19-02	SCHAATSEN OS	Ned2	30.6	4601	71.8	3.2	475
8	18-02	SCHAATSEN OS 1000 MTR HEREN	Ned2	29.8	4493	74.1	2.6	398
9	12-02	SCHAATSEN OS 3 KM DAMES	Ned2	29.8	4493	64.1	2.7	400
10	22-02	SCHAATSEN OS 1500 MTR DAMES	Ned2	27.2	4096	72.1	1.2	174
11	15-01	DARTS WK LAKESIDE FINALE	SBS 6	27.0	4063	47.4	2.6	387
12	11-02	SCHAATSEN OS 5 KM HEREN	Ned2	26.8	4039	67.0	1.8	277
13	04-07	VOETBAL WK DUITSLAND-ITALIE	Ned2	25.9	3893	64.6	2.2	327
14	14-06	VOETBAL WK DUITSLAND-POLEN	Ned2	25.6	3861	55.3	1.5	233
15	25-06	STUDIO SPORT ZOMER	Ned2	25.1	3772	61.3	4.9	744
16	04-06	VOETBAL EKJ NEDERLAND-OEKRAINE	Tien	24.7	3719	51.8	3.6	540
17	25-02	SCHAATSEN OS 5 KM DAMES	Ned2	24.3	3663	73.9	2.8	427
18	05-07	VOETBAL WK PORTUGAL-FRANKRIJK	Ned2	23.8	3583	59.4	1.2	182
19	27-05	VOETBAL VR NEDERLAND-KAMEROEN	SBS 6	23.7	3568	49.5	3.2	488
20	11-10	VOETBAL EK KW NEDERLAND-ALBANIË	SBS 6	23.3	3508	49.5	1.7	261
21	11-03	IDOLS UITSLAG	RTL4	22.9	3447	43.5	3.5	527
22	24-06	VOETBAL WK ARGENTINIE-MEXICO	Ned2	22.6	3405	58.5	2.2	336
23	21-02	SCHAATSEN OS 1500 MTR HEREN	Ned2	22.4	3371	72.5	1.5	223
24	17-05	VOETBAL CL FC BARCELONA-ARSENAL	Ned2	21.4	3216	47.0	1.4	208
25	13-02	SCHAATSEN OS 500 MTR HEREN	Ned2	21.2	3192	53.6	0.8	114

#### 7.4 Meest bekeken programma's, 02:00-26:00 uur, 6+, extrakijken, top 25

De toplijst van 'extrakijken' wordt in 2006 aangevoerd door de WK voetbalwedstrijd Nederland – Ivoorkust (Nederland 2). In de toplijst van het 'basiskijken' staat deze uitzending op de derde plaats. Na de WK kwalificatie voetbalwedstrijd Nederland – Ivoorkust zijn de WK voetbalwedstrijd Portugal – Nederland (Nederland 2) en de WK voetbalwedstrijd Servië Montenegro – Nederland (Nederland 2) vaak bij anderen thuis bekeken. Programma's die niet in de reguliere toplijst voorkomen, maar wel hoog in de toplijst 'extrakijken' staan, zijn o.a. Klok & Vuurwerk (Nederland 2), Oudejaarsloterij Dancing with the Stars (RTL4) en Night of the Proms (Nederland 2). Deze programma's zijn relatief vaak bij anderen thuis bekeken.

#### Top 25 meest bekeken programma's 6+, extrakijken, 2006

Pos.	Datum	Programma	Zender	Kijkers		
				KDH	x 1000	MADL
1	16-06	VOETBAL WK NEDERLAND-IVOORKUST	Ned2	9.2	1388	93.6
2	25-06	VOETBAL WK PORTUGAL-NEDERLAND	Ned2	9.1	1374	91.5
3	11-06	VOETBAL WK SERVIË MONTENEGRO-NEDERLAND	Ned2	8.4	1270	90.8
4	21-06	VOETBAL WK NEDERLAND-ARGENTINIE	Ned2	7.6	1141	88.8
5	25-06	STUDIO SPORT ZOMER	Ned2	4.9	744	82.4
6	09-07	VOETBAL WK ITALIE-FRANKRIJK	Ned2	4.5	675	81.8
7	31-12	KLOK & VUURWERK	Ned2	3.6	545	22.8
8	31-12	OUDEJAARSLOTERIJ DANCING WITH THE STARS	RTL4	3.6	543	31.5
9	04-06	VOETBAL EKJ NEDERLAND-OEKRAINE	Tien	3.6	540	72.6
10	11-03	IDOLS UITSLAG	RTL4	3.5	527	57.5
11	31-12	MOOI JAAR WEER DE LEEUW	Ned1	3.3	504	28.4
12	27-05	VOETBAL VR NEDERLAND-KAMEROEN	SBS 6	3.2	488	65.1
13	19-02	SCHAATSEN OS 1000 MTR DAMES	Ned2	3.2	485	75.2
14	11-03	IDOLS	RTL4	3.2	476	52.8
15	16-06	VOETBAL WK MEXICO-ANGOLA	Ned2	3.2	475	52.2
16	19-02	SCHAATSEN OS	Ned2	3.2	475	75.3
17	25-02	SCHAATSEN OS 5 KM DAMES	Ned2	2.8	427	80.4
18	31-12	NIGHT OF THE PROMS	Ned2	2.7	403	21.4
19	12-02	SCHAATSEN OS 3 KM DAMES	Ned2	2.7	400	66.7
20	18-02	SCHAATSEN OS 1000 MTR HEREN	Ned2	2.6	398	76.6
21	15-01	DARTS WK LAKESIDE FINALE	SBS 6	2.6	387	65.4
22	01-07	VOETBAL WK BRAZILIE-FRANKRIJK	Ned2	2.5	374	70.7
23	18-06	VOETBAL WK BRAZILIE-AUSTRALIE	Ned2	2.4	363	83.5
24	31-12	GUIDO WEIJERS DE OUDEJAARSCONFERENCE	SBS 6	2.3	345	24.1
25	24-06	VOETBAL WK ARGENTINIE-MEXICO	Ned2	2.2	336	69.1

## TOELICHTING

Het kijkonderzoek wordt in opdracht van Stichting KijkOnderzoek (SKO) uitgevoerd door de bureaus Intomart GfK en TvTimes. SKO is een samenwerkingsverband van de Stichting tot Promotie en Optimalisatie van Televisiereclame (SPOT), de Publieke Omroep (NOS), het Platform Media Adviesbureaus (PMA) en de bond voor adverteerders (BVA). Doel van SKO is het laten uitvoeren van betrouwbaar, valide, marktrelevant en innovatief kijkonderzoek.

In het kijkonderzoek wordt van een representatief panel dagelijks gemeten wie op welk moment naar welke zender kijkt. Het televisiepanel bestaat uit circa 2.700 personen van 6 jaar en ouder, behorende tot ongeveer 1.220 huishoudens. De meting van het kijkgedrag gebeurt met behulp van een zogenaamde kijkmeter, die aangesloten wordt op alle televisies in de panelhuishoudens. De kijkmeter verzamelt de gegevens over het kijkgedrag en seint ze over naar een centrale computer.

Net als bij ieder ander steekproefonderzoek wordt de betrouwbaarheid van de uitkomsten van het kijkonderzoek bepaald door de aard van de steekproef, de grootte van de steekproef en de verdeling van de antwoorden (kijkgedrag). De omvang van de steekproef speelt een belangrijke rol. Hoe groter de steekproef, hoe groter de betrouwbaarheid van de cijfers. Onderzoeksuitkomsten zijn 100% betrouwbaar wanneer alle Nederlanders aan het onderzoek zouden meewerken. Bij kleine steekproeven kunnen de resultaten afwijkingen vertonen door toevallige steekproefafwijkingen. Met behulp van kansberekening kan worden vastgesteld hoe groot de marge is, waarbinnen de resultaten van een steekproef waarschijnlijk zullen vallen. Zo kan men zeggen dat de resultaten van een aselechte steekproef met 95% zekerheid niet meer dan een bepaald percentage van de werkelijke waarde zullen afwijken.

De door Intomart GfK verzamelde gegevens over het kijkgedrag kunnen worden gekoppeld aan de door TvTimes geregistreerde en gecodeerde uitzendgegevens van 16 televisiezenders in 2006.

SKO vat de belangrijkste uitkomsten uit het kijkonderzoek samen in dit bulletin. Bij elke meer dan terloopse vermelding van de gegevens uit dit bulletin dient vermeld te worden: 'Bron: Stichting KijkOnderzoek. Geen hergebruik toegestaan zonder voorafgaande schriftelijke toestemming van Stichting KijkOnderzoek'.

Meer informatie over SKO is beschikbaar op de website [www.kijkonderzoek.nl](http://www.kijkonderzoek.nl).



## DEFINITIES

De volgende definities zijn behulpzaam om de tabellen in dit maandrapport te kunnen interpreteren:

### *Totaalkijken, basiskijken, extrakijken*

Het totaalkijkgedrag bevat zowel het kijken naar de televisie thuis (basiskijkgedrag) als het kijken bij anderen thuis (extrakijkgedrag).

### *Kijkdichtheid (KDH)*

De kijkdichtheid (KDH) is gedefinieerd als het percentage van de betreffende doelgroep dat gemiddeld naar het programma of de zender keek. De kijkdichtheid wordt per seconde bepaald en gemiddeld over het tijdvak of de duur van het programma.

### *Kijkers x 1000*

Het aantal kijkers in duizendtallen geeft het absolute aantal personen in een doelgroep aan dat gemiddeld per seconde naar een programma of zender heeft gekeken.

### *Marktaandeel (MADL)*

Het marktaandeel is het percentage kijkers naar het programma of de zender, gepercenteerd op het totale kijkerspubliek binnen de doelgroep.

### *Gemiddeld bereik*

Het gemiddelde bereik is in dit rapport gedefinieerd als het percentage personen in een doelgroep die gemiddeld per dag in het aangegeven tijdvak minimaal 15 minuten aaneengesloten naar een bepaalde zender heeft gekeken.

### *02:00 - 26:00 uur*

Een dag in het kijkonderzoek loopt niet van 0:00 uur tot 24:00 uur, maar begint om twee uur 's nachts en eindigt om twee uur 's nachts op de volgende dag. Vandaar dat de dag wordt omschreven met 02:00-26:00 uur. (Voorbeeld: 25 juni begint op 25 juni om 2:00 uur en eindigt op 26 juni om 2:00 uur)

## BIJLAGE 1

### Kijkdichtheden, 02:00-26:00 uur, 6+, per zender, per maand

	Ned1	Ned2	Ned3	Publ	RTL4	RTL5	RTL7	RTL	SBS 6	NET 5	Ver	SBS	Tien	MTV	TMF	CCH*	NICK	Jetix	DISC	NGC	ANIM	EURO	AT5 ORN tv	VID	DVD	HD	Rest	Tot	
<b>2005</b>																													
januari	1.9	2.3	1.0	5.2	2.3	0.7	0.6	3.6	1.5	0.6	0.4	2.6	-	0.1	0.1	0.0	0.4	0.3	0.3	0.1	0.1	0.2	0.0	0.3	0.4	0.5	-	1.0	15.1
februari	1.9	2.4	1.0	5.2	2.3	0.7	0.6	3.6	1.3	0.6	0.4	2.2	-	0.1	0.1	0.0	0.4	0.3	0.3	0.1	0.1	0.1	0.0	0.3	0.4	0.5	-	0.9	14.8
maart	1.8	2.1	1.0	4.9	2.3	0.6	0.6	3.5	1.5	0.6	0.4	2.5	-	0.1	0.1	0.0	0.4	0.3	0.2	0.1	0.1	0.1	0.0	0.3	0.4	0.4	-	0.8	14.3
april	1.7	2.6	0.9	5.2	2.1	0.5	0.6	3.2	1.3	0.6	0.3	2.2	-	0.1	0.1	0.0	0.3	0.2	0.2	0.1	0.1	0.1	0.0	0.2	0.3	0.4	-	0.8	13.5
mei	1.5	1.9	0.8	4.3	2.0	0.5	0.6	3.2	1.3	0.6	0.4	2.3	-	0.1	0.1	0.0	0.3	0.3	0.2	0.1	0.1	0.1	0.0	0.3	0.3	0.4	-	0.8	12.9
juni	1.3	1.9	0.6	3.8	1.6	0.5	0.6	2.8	1.2	0.5	0.4	2.1	-	0.1	0.1	0.0	0.3	0.2	0.2	0.1	0.1	0.1	0.0	0.3	0.3	0.3	-	0.8	11.5
juli	1.3	2.2	0.7	4.2	1.4	0.6	0.5	2.4	1.3	0.5	0.4	2.2	-	0.1	0.1	0.0	0.3	0.3	0.2	0.1	0.1	0.1	0.0	0.3	0.2	0.4	-	0.8	11.8
augustus	1.4	1.5	0.7	3.6	1.6	0.7	0.5	2.7	1.3	0.5	0.4	2.1	0.5	0.1	0.1	0.0	0.2	0.3	0.2	0.1	0.1	0.1	0.0	0.3	0.3	0.4	-	0.8	11.9
september	1.5	1.7	0.7	3.9	1.9	0.6	0.5	2.9	1.2	0.6	0.4	2.2	0.7	0.1	0.1	0.0	0.2	0.3	0.2	0.1	0.1	0.2	0.0	0.3	0.3	0.4	-	0.7	12.6
oktober	1.6	1.6	0.8	4.0	2.1	0.7	0.5	3.3	1.3	0.6	0.5	2.4	0.8	0.1	0.1	0.0	0.2	0.3	0.3	0.1	0.1	0.1	0.0	0.3	0.3	0.5	-	0.7	13.7
november	1.7	2.0	1.0	4.7	2.2	0.8	0.5	3.5	1.4	0.7	0.4	2.5	0.8	0.1	0.1	0.0	0.3	0.4	0.3	0.1	0.1	0.1	0.0	0.3	0.3	0.5	-	0.8	14.9
december	1.7	2.1	1.1	4.9	2.2	0.7	0.6	3.5	1.3	0.7	0.5	2.5	0.8	0.1	0.1	0.0	0.3	0.3	0.3	0.1	0.1	0.1	0.0	0.3	0.3	0.6	-	0.8	15.1
<b>2006</b>																													
januari	1.8	2.1	0.9	4.8	2.2	0.8	0.6	3.7	1.6	0.7	0.5	2.8	0.7	0.1	0.1	0.0	0.3	0.3	0.3	0.1	0.1	0.2	0.0	0.3	0.3	0.5	0.0	0.9	15.5
februari	1.8	3.6	1.0	6.5	2.1	0.8	0.6	3.4	1.3	0.6	0.5	2.4	0.7	0.1	0.1	0.0	0.3	0.3	0.3	0.1	0.1	0.2	0.0	0.3	0.3	0.5	0.0	0.8	16.4
maart	1.8	1.8	1.0	4.5	2.2	0.8	0.6	3.6	1.4	0.6	0.5	2.6	0.7	0.1	0.1	0.0	0.2	0.3	0.3	0.1	0.1	0.1	0.0	0.3	0.3	0.5	0.0	0.8	14.6
april	1.7	1.6	0.9	4.2	2.1	0.8	0.5	3.4	1.3	0.6	0.5	2.4	0.7	0.1	0.1	0.0	0.2	0.2	0.2	0.1	0.1	0.1	0.0	0.3	0.3	0.5	0.0	0.7	13.9
mei	1.5	1.4	0.8	3.7	1.9	0.8	0.5	3.1	1.3	0.6	0.5	2.4	0.5	0.1	0.1	0.0	0.2	0.2	0.2	0.1	0.1	0.1	0.0	0.3	0.3	0.4	0.0	0.7	12.8
juni	1.2	4.0	0.5	5.8	1.3	0.5	0.5	2.3	1.0	0.4	0.4	1.8	0.5	0.1	0.1	0.0	0.2	0.2	0.2	0.1	0.1	0.1	0.0	0.2	0.2	0.4	0.0	0.6	13.0
juli	1.1	2.3	0.5	3.8	1.1	0.5	0.5	2.1	1.0	0.4	0.4	1.7	0.3	0.1	0.1	0.1	0.3	0.2	0.2	0.1	0.1	0.1	0.0	0.3	0.2	0.4	0.0	0.6	10.5
augustus	1.4	1.4	0.6	3.4	1.6	0.7	0.6	2.9	1.4	0.5	0.4	2.3	0.5	0.1	0.1	0.1	0.3	0.2	0.2	0.1	0.1	0.1	0.0	0.3	0.3	0.5	0.0	0.7	12.2
september	1.8	1.0	0.9	3.7	1.8	0.7	0.5	2.9	1.4	0.5	0.4	2.3	0.6	0.1	0.1	0.1	0.2	0.2	0.2	0.1	0.1	0.1	0.0	0.3	0.3	0.4	0.1	0.6	12.5
oktober	2.2	1.0	0.9	4.1	1.9	0.9	0.5	3.3	1.5	0.5	0.4	2.4	0.7	0.1	0.1	0.1	0.3	0.3	0.2	0.1	0.1	0.1	0.0	0.3	0.3	0.5	0.1	0.6	13.7
november	2.6	1.1	1.1	4.8	2.2	0.9	0.6	3.6	1.3	0.5	0.5	2.3	0.7	0.1	0.1	0.1	0.2	0.3	0.2	0.1	0.1	0.1	0.0	0.3	0.2	0.5	0.1	0.6	14.5
december	2.5	1.1	1.1	4.7	2.1	0.8	0.7	3.6	1.3	0.6	0.4	2.3	0.7	0.1	0.1	0.0	0.3	0.3	0.2	0.1	0.1	0.1	0.0	0.3	0.3	0.7	0.1	0.7	14.8

\*Tien heeft in de periode 01/01/05 tot en met 12/08/05 niet uitgezonden: voor die periode is het resultaat op 0 gesteld

\*HD werd in de periode 01/01/06 tot en met 12/02/06 niet apart gemeten: voor die periode is het resultaat op 0 gesteld

\*CCH staat voor Comedy (voorheen The Box)

## BIJLAGE 2

### Kijkdichtheden, 18:00-24:00 uur, 6+, per zender, per maand

	Ned1	Ned2	Ned3	Publ	RTL4	RTL5	RTL7	RTL	SBS 6	NET 5	Ver	SBS	Tien	MTV	TMF	CCH*	NICK	Jetix	DISC	NGC	ANIM	EURO	AT5 ORN tv	VID	DVD	HD	Rest	Tot	
<b>2005</b>																													
januari	5.6	6.5	2.6	14.7	6.7	1.8	2.1	10.6	4.9	1.9	1.5	8.3	-	0.2	0.2	0.1	0.5	0.0	0.5	0.2	0.1	0.2	0.1	0.7	0.7	1.0	-	1.8	39.7
februari	5.4	6.8	2.7	14.9	6.7	2.0	2.2	10.9	4.1	1.8	1.5	7.3	-	0.2	0.1	0.1	0.5	0.0	0.4	0.2	0.1	0.1	0.1	0.7	0.7	1.0	-	1.8	39.0
maart	5.2	6.2	2.7	14.1	6.6	1.4	2.2	10.3	5.0	2.1	1.3	8.4	-	0.2	0.2	0.1	0.7	0.0	0.4	0.2	0.1	0.2	0.1	0.6	0.7	0.8	-	1.5	38.6
april	5.0	7.6	2.5	15.0	6.1	1.2	2.0	9.3	4.1	1.8	1.2	7.1	-	0.1	0.2	0.1	0.4	0.0	0.3	0.1	0.1	0.2	0.1	0.6	0.7	0.8	-	1.6	36.7
mei	4.3	5.8	2.4	12.6	5.9	1.4	2.2	9.4	3.9	1.9	1.6	7.4	-	0.2	0.1	0.1	0.4	0.0	0.3	0.2	0.1	0.2	0.1	0.6	0.7	0.8	-	1.4	34.5
juni	3.6	5.4	1.7	10.7	4.6	1.2	2.0	7.8	4.1	1.5	1.5	7.1	-	0.2	0.1	0.1	0.7	0.0	0.3	0.1	0.1	0.2	0.1	0.6	0.5	0.7	-	1.5	30.8
juli	3.7	5.0	1.8	10.6	3.9	1.4	1.6	6.9	4.0	1.7	1.3	7.0	-	0.2	0.1	0.1	0.4	0.0	0.3	0.2	0.1	0.1	0.1	0.7	0.5	0.9	-	1.6	29.6
augustus	3.7	4.1	1.9	9.8	4.5	2.1	1.4	8.0	4.1	1.5	1.3	6.9	1.7	0.1	0.1	0.1	0.1	0.0	0.3	0.2	0.1	0.2	0.1	0.7	0.5	0.9	-	1.6	31.5
september	4.0	5.1	1.9	11.0	5.4	1.9	1.3	8.6	3.8	1.8	1.4	7.1	2.7	0.1	0.1	0.1	0.0	0.0	0.4	0.1	0.1	0.3	0.1	0.6	0.6	0.8	-	1.4	34.0
oktober	4.6	4.7	2.3	11.6	6.0	2.4	1.3	9.7	4.2	2.0	1.7	7.9	3.1	0.1	0.2	0.0	0.0	0.0	0.4	0.2	0.1	0.1	0.1	0.7	0.6	1.0	-	1.4	37.3
november	4.7	5.9	2.6	13.1	6.4	2.6	1.3	10.4	4.5	2.1	1.6	8.2	3.0	0.2	0.1	0.1	0.0	0.0	0.4	0.2	0.1	0.2	0.1	0.7	0.6	1.0	-	1.4	39.8
december	4.6	5.8	2.9	13.2	6.4	2.4	1.5	10.2	4.1	2.2	1.7	8.0	2.8	0.1	0.1	0.1	0.0	0.0	0.4	0.2	0.1	0.1	0.1	0.7	0.6	1.2	-	1.6	39.5
<b>2006</b>																													
januari	5.2	4.8	2.5	12.5	6.5	2.9	1.7	11.0	5.3	2.0	1.8	9.1	2.4	0.2	0.1	0.1	0.0	0.0	0.4	0.2	0.1	0.2	0.1	0.8	0.6	1.1	0.0	1.6	40.4
februari	5.1	7.8	3.0	15.9	6.1	2.7	1.5	10.3	4.1	1.9	1.6	7.6	2.6	0.1	0.1	0.0	0.0	0.0	0.4	0.2	0.1	0.3	0.1	0.7	0.6	1.1	0.0	1.4	41.6
maart	4.8	5.1	2.8	12.7	6.4	2.9	1.5	10.7	4.5	2.0	1.7	8.2	2.5	0.2	0.1	0.1	0.0	0.0	0.4	0.2	0.1	0.2	0.1	0.7	0.6	1.0	0.1	1.4	39.1
april	4.4	4.7	2.7	11.7	6.2	2.9	1.4	10.5	4.0	1.9	1.7	7.6	2.6	0.1	0.1	0.1	0.0	0.0	0.4	0.2	0.1	0.2	0.1	0.6	0.5	1.0	0.1	1.4	37.2
mei	4.3	4.3	2.1	10.7	5.4	2.6	1.5	9.6	4.1	1.8	1.8	7.7	1.9	0.1	0.1	0.1	0.0	0.0	0.3	0.2	0.2	0.2	0.1	0.6	0.5	0.9	0.1	1.2	34.5
juni	3.5	11.5	1.4	16.4	3.5	1.8	1.2	6.5	2.9	1.3	1.3	5.5	1.8	0.2	0.1	0.0	0.0	0.0	0.3	0.1	0.2	0.1	0.1	0.5	0.5	0.8	0.1	1.1	34.3
juli	3.0	5.3	1.3	9.5	3.0	1.6	1.2	5.9	3.0	1.2	1.2	5.4	1.0	0.1	0.1	0.1	0.0	0.0	0.3	0.2	0.1	0.1	0.1	0.6	0.4	0.8	0.1	1.1	25.8
augustus	3.9	3.9	1.5	9.3	4.3	2.3	1.8	8.5	4.5	1.4	1.4	7.4	1.8	0.2	0.1	0.1	0.0	0.0	0.4	0.2	0.1	0.2	0.1	0.7	0.5	1.1	0.1	1.4	32.2
september	5.3	2.5	2.8	10.7	4.9	2.4	1.3	8.6	4.5	1.6	1.4	7.5	2.3	0.1	0.1	0.1	0.0	0.0	0.3	0.2	0.1	0.2	0.1	0.6	0.5	1.0	0.1	1.2	33.8
oktober	6.9	2.5	2.7	12.0	5.4	2.9	1.3	9.6	4.6	1.7	1.6	7.9	2.8	0.1	0.1	0.1	0.0	0.0	0.4	0.2	0.1	0.2	0.1	0.6	0.5	1.0	0.2	1.2	37.1
november	7.5	2.7	3.3	13.5	6.2	2.8	1.6	10.6	4.3	1.6	1.8	7.7	2.8	0.1	0.1	0.1	0.0	0.0	0.4	0.2	0.1	0.1	0.1	0.6	0.5	1.1	0.2	1.1	39.1
december	6.9	2.6	3.2	12.7	6.0	2.8	1.8	10.5	4.1	1.8	1.5	7.4	2.6	0.1	0.1	0.1	0.2	0.0	0.3	0.2	0.1	0.1	0.1	0.6	0.5	1.4	0.3	1.4	38.9

\*Tien heeft in de periode 01/01/05 tot en met 12/08/05 niet uitgezonden: voor die periode is het resultaat op 0 gesteld

\*HD werd in de periode 01/01/06 tot en met 12/02/06 niet apart gemeten: voor die periode is het resultaat op 0 gesteld

\*CCH staat voor Comedy (voorheen The Box)

## BIJLAGE 3

### Marktaandelen, 02:00-26:00 uur, 6+, per zender, per maand

	Ned1	Ned2	Ned3	Publ	RTL4	RTL5	RTL7	RTL	SBS 6	NET 5	Ver	SBS	Tien	MTV	TMF	CCH*	NICK	Jetix	DISC	NGC	ANIM	EURO	AT5 ORN tv	VID	DVD	HD	Rest	Tot	
<b>2005</b>																													
januari	12.6	15.4	6.5	34.5	15.1	4.5	4.2	23.8	10.1	4.0	2.9	17.1	-	0.7	0.8	0.3	2.4	2.0	1.8	0.6	0.6	1.1	0.2	2.0	2.5	3.0	-	6.5	100.0
februari	12.6	16.4	6.5	35.5	15.6	4.7	4.4	24.7	8.6	3.8	2.8	15.2	-	0.7	0.7	0.3	2.5	2.3	1.8	0.6	0.8	0.7	0.2	2.1	2.4	3.2	-	6.3	100.0
maart	12.7	15.0	6.7	34.3	15.9	3.9	4.5	24.3	10.8	4.4	2.5	17.8	-	0.7	0.7	0.3	2.7	2.0	1.7	0.6	0.7	0.8	0.2	1.9	2.6	3.0	-	5.7	100.0
april	12.6	19.4	6.5	38.5	15.5	3.5	4.4	23.4	9.5	4.1	2.4	16.1	-	0.6	0.9	0.3	2.1	1.7	1.3	0.5	0.6	0.9	0.2	1.8	2.4	2.7	-	5.9	100.0
mei	12.0	15.0	6.5	33.5	15.7	4.0	5.0	24.7	10.0	4.4	3.5	17.9	-	0.7	0.7	0.4	2.3	2.1	1.6	0.7	0.7	1.0	0.2	2.1	2.6	2.9	-	6.1	100.0
juni	11.2	16.2	5.4	32.9	14.2	4.6	5.0	23.9	10.6	4.1	3.6	18.4	-	0.8	0.8	0.3	2.9	2.1	1.6	0.6	0.6	0.9	0.2	2.2	2.2	2.9	-	6.5	100.0
juli	11.4	18.8	5.6	35.7	11.6	4.7	4.1	20.4	10.9	4.4	3.1	18.4	-	0.8	0.8	0.4	2.6	2.2	1.7	0.7	0.7	0.8	0.3	2.5	2.0	3.4	-	6.4	100.0
augustus	11.4	13.0	5.5	29.9	13.3	5.5	4.1	22.9	10.8	4.1	3.0	17.9	3.9	0.7	0.8	0.3	1.8	2.2	1.8	0.7	0.7	1.1	0.4	2.4	2.2	3.3	-	6.8	100.0
september	11.5	13.8	5.4	30.7	15.1	4.6	3.6	23.3	9.7	4.6	3.2	17.5	5.6	0.7	0.8	0.3	1.6	2.1	1.7	0.6	0.6	1.2	0.3	2.1	2.3	3.0	-	5.5	100.0
oktober	11.6	11.7	6.0	29.3	15.0	5.2	3.7	23.9	9.5	4.6	3.5	17.6	6.0	0.8	0.8	0.3	1.5	2.3	1.9	0.7	0.6	0.8	0.2	2.1	2.2	3.6	-	5.2	100.0
november	11.6	13.4	6.7	31.7	14.8	5.3	3.5	23.7	9.2	4.4	3.0	16.6	5.3	0.7	0.7	0.3	1.7	2.5	1.8	0.8	0.7	0.8	0.3	2.1	2.1	3.4	-	5.1	100.0
december	11.3	13.8	7.1	32.2	14.5	4.9	3.9	23.2	8.5	4.7	3.2	16.3	5.0	0.7	0.6	0.3	1.8	2.1	1.7	0.7	0.7	0.7	0.2	2.1	2.1	4.0	-	5.6	100.0
<b>2006</b>																													
januari	11.8	13.4	5.9	31.1	14.3	5.4	4.0	23.7	10.6	4.3	3.3	18.1	4.2	0.7	0.6	0.3	1.7	2.0	1.7	0.8	0.6	1.3	0.3	2.2	1.9	3.4	0.0	5.5	100.0
februari	11.1	22.1	6.3	39.5	12.6	4.9	3.4	20.9	7.9	3.7	2.8	14.3	4.3	0.6	0.5	0.2	1.7	1.8	1.6	0.6	0.6	1.1	0.2	2.0	1.8	3.3	0.1	4.8	100.0
maart	12.2	12.4	6.5	31.1	14.9	5.7	3.8	24.4	9.8	4.4	3.3	17.5	4.5	0.6	0.6	0.3	1.6	2.0	1.8	0.8	0.7	0.8	0.3	2.0	2.0	3.5	0.2	5.2	100.0
april	12.0	11.7	6.6	30.4	15.1	6.0	3.7	24.7	9.3	4.4	3.4	17.1	5.0	0.6	0.6	0.3	1.7	1.8	1.7	0.8	0.7	0.9	0.3	2.1	2.1	3.6	0.3	5.2	100.0
mei	11.9	11.3	5.9	29.1	14.6	6.0	3.9	24.5	10.4	4.6	4.1	19.0	4.1	0.8	0.7	0.4	1.8	1.8	1.7	0.8	0.9	1.1	0.3	2.0	2.2	3.4	0.4	5.3	100.0
juni	9.5	30.9	4.1	44.5	10.2	4.1	3.5	17.8	7.6	3.5	2.9	13.9	3.8	0.7	0.6	0.3	1.6	1.6	1.4	0.6	0.9	0.8	0.2	1.8	1.8	2.8	0.3	4.6	100.0
juli	10.1	21.5	4.7	36.4	10.7	4.7	4.5	19.8	9.2	3.9	3.4	16.5	2.7	0.9	0.8	0.5	2.4	2.1	1.8	0.8	0.9	0.6	0.3	2.4	1.8	3.4	0.4	5.6	100.0
augustus	11.3	11.5	4.9	27.6	12.7	5.7	5.2	23.5	11.6	3.8	3.3	18.7	3.9	0.8	0.8	0.5	2.2	2.0	1.9	0.8	0.8	1.1	0.3	2.5	2.1	4.1	0.3	5.9	100.0
september	14.4	8.0	7.5	29.9	14.1	5.6	3.8	23.5	11.0	4.1	3.3	18.4	4.9	0.6	0.6	0.6	1.9	1.8	1.7	0.8	0.8	1.1	0.2	2.1	2.2	3.6	0.4	5.0	100.0
oktober	16.1	7.2	6.7	29.9	14.0	6.4	3.7	24.1	10.6	3.9	3.3	17.8	5.4	0.6	0.7	0.5	1.9	1.9	1.7	0.7	0.8	1.0	0.3	1.9	2.0	3.5	0.6	4.6	100.0
november	18.2	7.3	7.6	33.1	14.9	6.0	4.0	24.8	9.2	3.6	3.5	16.2	5.0	0.5	0.6	0.4	1.7	2.0	1.5	0.7	0.7	0.6	0.2	1.9	1.7	3.4	0.6	4.2	100.0
december	16.9	7.1	7.4	31.4	14.2	5.7	4.6	24.5	8.8	4.0	2.9	15.7	5.0	0.7	0.6	0.3	1.9	1.9	1.6	0.7	0.7	0.7	0.2	1.9	1.8	4.5	0.7	5.1	100.0

\*Tien heeft in de periode 01/01/05 tot en met 12/08/05 niet uitgezonden: voor die periode is het resultaat op 0 gesteld

\*HD werd in de periode 01/01/06 tot en met 12/02/06 niet apart gemeten: voor die periode is het resultaat op 0 gesteld

\*CCH staat voor Comedy (voorheen The Box)

## BIJLAGE 4

### Marktaandelen, 18:00-24:00 uur, 6+, per zender, per maand

	Ned1	Ned2	Ned3	Publ	RTL4	RTL5	RTL7	RTL	SBS6	NET 5	Ver	SBS	Tien	MTV	TMF	CCH*	NICK	Jetix	DISC	NGC	ANIM	EURO	AT5	ORN tv	VID	DVD	HD	Rest	Tot
<b>2005</b>																													
januari	14.0	16.3	6.6	36.9	16.8	4.5	5.3	26.7	12.2	4.9	3.9	21.0	-	0.4	0.4	0.2	1.2	0.0	1.2	0.5	0.3	0.4	0.2	1.7	1.8	2.4	-	4.6	100.0
februari	13.9	17.5	6.9	38.3	17.2	5.1	5.6	27.9	10.4	4.6	3.7	18.7	-	0.4	0.4	0.2	1.3	0.0	1.1	0.4	0.3	0.4	0.2	1.8	1.7	2.5	-	4.5	100.0
maart	13.4	16.0	7.0	36.5	17.2	3.8	5.7	26.6	13.0	5.5	3.4	21.8	-	0.4	0.4	0.2	1.9	0.0	1.0	0.4	0.3	0.5	0.2	1.7	1.8	2.2	-	4.0	100.0
april	13.5	20.6	6.8	41.0	16.7	3.3	5.4	25.4	11.2	5.0	3.1	19.3	-	0.4	0.5	0.2	1.2	0.0	0.9	0.4	0.3	0.5	0.2	1.6	1.8	2.2	-	4.2	100.0
mei	12.6	16.8	7.0	36.4	17.0	4.0	6.3	27.3	11.4	5.4	4.6	21.4	-	0.5	0.4	0.2	1.1	0.0	1.0	0.5	0.3	0.6	0.2	1.8	1.9	2.3	-	4.2	100.0
juni	11.6	17.5	5.5	34.7	14.8	4.0	6.4	25.2	13.2	5.0	4.9	23.1	-	0.6	0.4	0.2	2.2	0.0	1.1	0.5	0.3	0.5	0.3	1.9	1.7	2.4	-	5.0	100.0
juli	12.6	16.9	6.2	35.7	13.1	4.6	5.5	23.2	13.4	5.6	4.5	23.5	-	0.6	0.4	0.2	1.4	0.0	1.2	0.6	0.4	0.5	0.3	2.3	1.6	3.0	-	5.3	100.0
augustus	11.9	13.2	6.1	31.1	14.4	6.6	4.6	25.6	13.2	4.9	4.1	22.1	5.5	0.4	0.4	0.2	0.3	0.0	1.0	0.5	0.3	0.7	0.3	2.1	1.5	2.7	-	5.1	100.0
september	11.9	14.9	5.5	32.2	15.8	5.6	3.8	25.2	11.3	5.4	4.2	20.9	7.8	0.4	0.4	0.2	0.0	0.0	1.1	0.4	0.3	0.8	0.3	1.8	1.6	2.4	-	4.1	100.0
oktober	12.3	12.5	6.2	31.0	16.1	6.4	3.6	26.0	11.3	5.3	4.6	21.2	8.4	0.4	0.4	0.1	0.0	0.0	1.2	0.5	0.3	0.4	0.2	1.8	1.6	2.7	-	3.8	100.0
november	11.8	14.8	6.4	33.0	16.2	6.6	3.3	26.1	11.4	5.2	4.0	20.6	7.5	0.4	0.3	0.1	0.0	0.0	1.1	0.5	0.3	0.4	0.3	1.8	1.4	2.6	-	3.6	100.0
december	11.5	14.6	7.4	33.5	16.2	6.0	3.7	25.8	10.5	5.6	4.2	20.2	7.2	0.3	0.3	0.1	0.0	0.0	1.0	0.5	0.3	0.3	0.2	1.7	1.5	3.0	-	3.9	100.0
<b>2006</b>																													
januari	13.0	11.8	6.2	31.0	16.0	7.1	4.1	27.2	13.0	5.0	4.4	22.4	6.0	0.4	0.3	0.1	0.0	0.0	1.0	0.5	0.3	0.6	0.2	1.9	1.4	2.7	0.0	3.9	100.0
februari	12.4	18.8	7.1	38.3	14.6	6.6	3.7	24.8	9.9	4.5	3.9	18.3	6.3	0.3	0.2	0.1	0.0	0.0	0.9	0.4	0.3	0.7	0.2	1.7	1.3	2.5	0.1	3.4	100.0
maart	12.3	13.1	7.2	32.6	16.3	7.4	3.8	27.5	11.5	5.0	4.4	20.9	6.3	0.4	0.3	0.1	0.0	0.0	1.0	0.5	0.3	0.4	0.2	1.7	1.4	2.6	0.2	3.6	100.0
april	11.7	12.6	7.3	31.5	16.5	7.7	3.8	28.1	10.7	5.1	4.5	20.3	6.9	0.4	0.3	0.2	0.0	0.0	0.9	0.5	0.3	0.4	0.2	1.7	1.5	2.8	0.3	3.6	100.0
mei	12.5	12.5	6.1	31.0	15.7	7.6	4.4	27.7	11.8	5.2	5.3	22.3	5.6	0.4	0.3	0.2	0.0	0.0	1.0	0.6	0.5	0.5	0.2	1.6	1.5	2.7	0.4	3.5	100.0
juni	10.2	33.6	3.9	47.8	10.3	5.2	3.5	19.1	8.5	3.9	3.8	16.2	5.3	0.4	0.3	0.1	0.0	0.0	0.9	0.4	0.5	0.4	0.2	1.5	1.3	2.2	0.3	3.2	100.0
juli	11.6	20.5	4.9	37.0	11.7	6.3	4.8	22.8	11.5	4.6	4.8	20.8	3.9	0.6	0.5	0.2	0.0	0.0	1.2	0.7	0.5	0.4	0.3	2.2	1.4	3.1	0.4	4.2	100.0
augustus	12.2	12.0	4.8	29.0	13.3	7.2	5.7	26.3	14.1	4.4	4.4	22.8	5.6	0.5	0.5	0.2	0.0	0.0	1.2	0.6	0.4	0.6	0.3	2.2	1.5	3.4	0.3	4.5	100.0
september	15.8	7.5	8.4	31.7	14.5	7.0	4.0	25.5	13.2	4.7	4.3	22.2	6.7	0.3	0.3	0.4	0.0	0.0	0.9	0.6	0.3	0.7	0.2	1.7	1.6	2.9	0.4	3.4	100.0
oktober	18.5	6.7	7.2	32.4	14.6	7.8	3.6	26.0	12.5	4.6	4.3	21.3	7.4	0.4	0.4	0.4	0.0	0.0	1.0	0.5	0.3	0.4	0.2	1.6	1.4	2.6	0.5	3.1	100.0
november	19.1	6.9	8.5	34.4	15.9	7.2	4.0	27.1	10.9	4.1	4.6	19.6	7.0	0.3	0.3	0.3	0.0	0.0	0.9	0.4	0.3	0.3	0.2	1.5	1.2	2.7	0.6	2.8	100.0
december	17.8	6.8	8.2	32.8	15.3	7.1	4.6	27.1	10.5	4.6	3.9	19.0	6.6	0.3	0.3	0.3	0.5	0.0	0.9	0.5	0.3	0.4	0.2	1.6	1.3	3.7	0.7	3.6	100.0

\*Tien heeft in de periode 01/01/05 tot en met 12/08/05 niet uitgezonden: voor die periode is het resultaat op 0 gesteld

\*HD werd in de periode 01/01/06 tot en met 12/02/06 niet apart gemeten: voor die periode is het resultaat op 0 gesteld

\*CCH staat voor Comedy (voorheen The Box)

## BIJLAGE 5

### Kijktijd in minuten, 02:00-26:00 uur, 6+, totaal zenders, per maand

	1990	1991	1992	1993	1994	1995	1996	1997	1998	1999	2000	2001	2002	2003	2004	2005	2006
januari	131	174	166	177	174	181	184	193	183	194	185	190	188	216	217	218	224
februari	134	172	171	176	179	174	182	178	181	194	175	181	200	202	210	213	236
maart	124	147	153	154	160	164	169	165	170	179	169	179	181	202	200	206	210
april	112	141	147	140	152	150	147	155	166	166	159	173	177	187	191	195	200
mei	97	136	122	132	139	134	148	143	145	152	147	148	172	173	180	185	184
juni	124	133	125	120	138	127	139	127	163	141	159	144	167	157	186	166	187
juli	97	101	121	120	113	111	132	121	151	121	145	137	148	149	164	171	152
augustus	91	103	126	124	125	115	130	111	131	135	128	135	142	151	173	171	176
september	113	124	133	140	153	150	146	150	157	147	166	175	165	178	180	181	180
oktober	129	144	156	158	163	157	156	164	173	170	170	169	192	198	195	197	197
november	138	152	163	166	165	168	170	175	180	177	176	179	199	212	206	215	209
december	146	159	169	167	169	179	180	182	183	182	182	188	216	215	209	218	213
jaar	120	140	146	148	152	151	157	155	165	163	163	166	179	187	192	195	197

## BIJLAGE 6

### Kijkersprofielen zenders, 02:00-26:00 uur, 2006 (behorend bij Hoofdstuk 6)

Doelgroep	Ned1	Ned2	Ned3	RTL4	RTL5	RTL7	SBS 6	NET 5	Ver	Tien	MTV	TMF	CCH*	NICK	Jetix	DISC	NGC	ANIM	EURO	AT5	Regio	Tot
MAN6+	42.8	52.1	48.3	35.2	44.1	53.7	46.5	37.1	59.1	53.2	48.4	42.9	45.6	49.3	53.4	64.6	61.3	42.2	63.0	48.2	46.8	46.6
VRW6+	57.2	47.9	51.7	64.9	55.9	46.3	53.5	62.9	40.9	46.8	51.6	57.1	54.4	50.7	46.6	35.4	38.7	57.8	37.0	51.8	53.3	53.4
TOT 13+	98.1	97.5	91.5	96.5	95.3	96.9	96.5	96.5	94.6	94.0	93.7	91.1	93.8	46.3	49.5	96.4	97.8	97.1	95.8	98.8	98.2	94.2
6-12	1.9	2.5	8.5	3.5	4.7	3.1	3.5	3.5	5.4	6.0	6.3	8.9	6.2	53.7	50.4	3.7	2.2	2.9	4.2	1.3	1.8	5.8
13-19	2.0	3.2	4.5	4.4	8.7	4.8	4.8	8.8	11.4	5.7	35.1	32.7	33.0	16.0	17.9	7.5	3.8	4.0	4.0	1.8	1.9	5.7
20-34	10.5	14.2	20.7	21.7	29.4	23.7	19.2	33.5	27.7	18.7	37.5	39.1	36.1	12.9	13.3	30.0	20.4	16.0	13.1	18.3	14.4	19.6
35-49	20.4	24.6	25.2	24.8	28.2	29.9	29.4	28.4	32.7	29.1	15.2	15.1	19.9	11.9	12.5	32.3	31.1	27.9	25.0	44.0	22.6	25.3
50+	65.3	55.5	41.1	45.6	28.9	38.5	43.0	25.9	22.8	40.5	5.9	4.2	4.7	5.5	5.8	26.6	42.5	49.3	53.7	34.7	59.2	43.5
20-49	30.9	38.8	45.9	46.6	57.7	53.6	48.6	61.9	60.5	47.8	52.7	54.1	56.1	24.7	25.8	62.3	51.5	43.9	38.0	62.3	37.1	45.0
BDS2049	18.9	20.4	26.5	29.8	33.7	28.9	27.6	39.9	31.5	24.2	29.6	32.2	34.5	15.7	16.2	30.8	28.0	32.3	20.2	38.7	21.5	26.1
M2049	14.5	22.1	23.3	16.8	25.7	29.2	23.6	21.8	34.0	26.0	24.7	24.4	24.0	9.6	10.6	39.3	31.6	15.7	25.1	35.0	20.2	21.6
M2049AB1	7.5	10.8	12.2	7.8	12.6	13.5	9.6	11.9	16.6	12.3	12.8	12.1	12.3	4.0	3.5	18.9	16.1	6.8	11.3	12.1	8.0	10.3
10-15	1.8	2.6	5.6	3.7	6.6	3.8	3.8	5.6	9.3	5.1	19.1	21.1	19.0	31.0	31.3	6.7	3.2	3.4	3.8	1.1	1.7	5.3
16-24	3.3	5.4	6.9	8.1	12.5	7.5	6.9	14.5	12.3	8.1	34.7	34.1	31.9	8.7	10.7	10.3	7.3	4.3	6.2	3.0	3.6	8.0
M 2034	4.8	8.1	10.0	7.3	12.3	12.5	8.8	10.7	15.2	9.6	17.2	16.7	15.2	5.1	4.5	18.5	12.7	5.2	9.6	5.9	7.4	8.9
V 2034	5.7	6.3	10.7	14.1	16.9	11.4	10.3	22.1	12.8	9.1	20.2	22.1	20.7	7.6	8.5	12.0	8.0	10.5	3.9	12.0	7.1	10.7

\*CCH staat voor Comedy (voorheen The Box)

## BIJLAGE 7

### Steekproefgroottes, 2006 en 2005

Doelgroep	Gemiddelde steekproefgrootte	
	2006	2005
Totaal 6+	2764	2797
Mannen 6+	1350	1353
Vrouwen 6+	1414	1445
Totaal 13+	2434	2466
6-12 Jaar	330	331
13-19 jaar	245	248
20-34 jaar	474	495
35-49 Jaar	745	740
50 jaar en ouder	970	983
20-49 jaar	1219	1235
Boodschapper 20-49 jaar	683	685
Man 20-49 jaar	575	584
Man 20-49 Sociale Klasse AB1	371	349
10-15 Jaar	246	251
16-24 Jaar	271	261
Mannen 20-34 Jr	215	230
Vrouwen 20-34 Jr	259	265



## BIJLAGE 8

De zender Tien begon in 2005 vanaf 13 augustus met uitzendingen. Voor een goed vergelijk van 2006 met 2005 voor deze zender moet de periode 13 augustus t/m 31 december vergeleken worden.

### Kijkcijfers 6+ sinds start Tien (13 augustus t/m 31 december in 2006 en 2005)

	2006		2005	
	avond 18-24		avond 18-24	
	kdh	madl	kdh	madl
Nederland 1	6.3	17.1	4.4	11.8
Nederland 2	2.8	7.6	5.2	14.0
Nederland 3	2.8	7.7	2.4	6.4
RTL4	5.5	15.0	5.8	15.8
RTL5	2.7	7.3	2.3	6.2
RTL7	1.6	4.2	1.3	3.6
SBS 6	4.4	12.1	4.2	11.3
Net5	1.6	4.4	2.0	5.3
Veronica	1.6	4.3	1.6	4.2
Tien	2.5	6.9	2.9	7.8
Overig	5.0	13.5	5.0	13.5
Totaal	36.7	100.0	36.9	100.0