



STICHTING KIJKONDERZOEK

TRENDS IN UITGESTELD KIJKEN VIA DE TELEVISIE

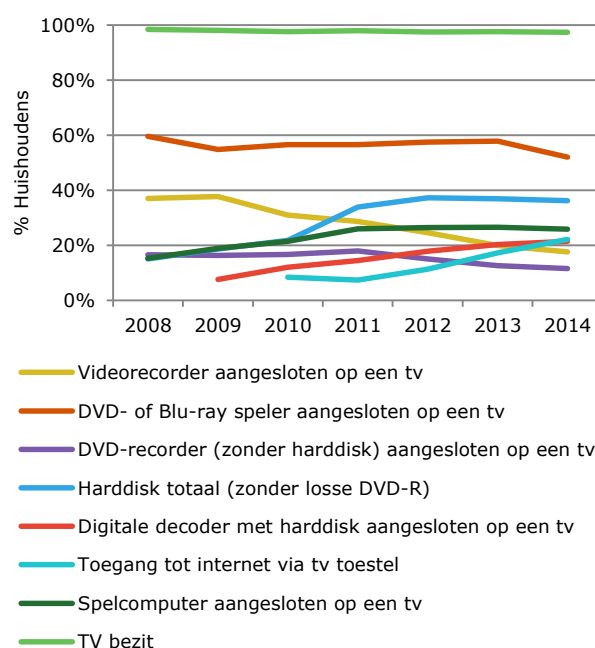
Deze brochure geeft inzicht in de ontwikkelingen in het uitgesteld kijkgedrag via het televisiescherm in de afgelopen jaren.

Uitgesteld televisie kijken werd mogelijk door de komst van digitale opname-apparatuur in Nederlandse huishoudens (terugspelen van opnames of pauzeren en doorkijken). Via digitale tv-abonnementen van kabel- en telecomproviders is het vaak ook mogelijk om gemiste uitzendingen terug te kijken. Daarnaast is er een toename in het bezit van smart TV's en andere devices met internettoegang die aan het televisietoestel worden aangesloten. Deze nieuwe devices geven extra mogelijkheden om non-lineair televisie te kijken, zoals het terugkijken van gemiste programma's via app's.

MEER OPNAMEMOGELIJKHEDEN

Digitale televisie en devices met opnamemogelijkheid hebben breed hun intrede gedaan in Nederlandse huishoudens. In 2014 had 36% van de huishoudens een harddiskrecorder aangesloten op één of meer toestellen in huis. De laatste vijf jaar is het aantal huishoudens dat een TV-toestel heeft met directe internettoegang (Connected TV) meer dan verdubbeld. In 2010 had 8,5% van de Nederlandse huishoudens via hun tv-toestel toegang tot internet. In 2014 is dat gestegen tot 22,2%. Ongeveer een kwart van de huishoudens heeft een spelcomputer op een televisietoestel aangesloten. De penetratie van analoge videorecorders is in de afgelopen jaren uiteraard verder gedaald.

GRAFIEK 1. BEZIT TELEVISIETOESTELLEN, VIDEO, DVD- EN HARDDISKRECORDER, DIGITALE DECODER EN CONNECTED TV, 2008-2014



UGK IN HET KIJKONDERZOEK

Sinds januari 2008 wordt het uitgesteld kijken via het televisiescherm en via randapparatuur op de dag van uitzending of op één van de zes daarop volgende dagen in de kijkcijfers meegenomen.

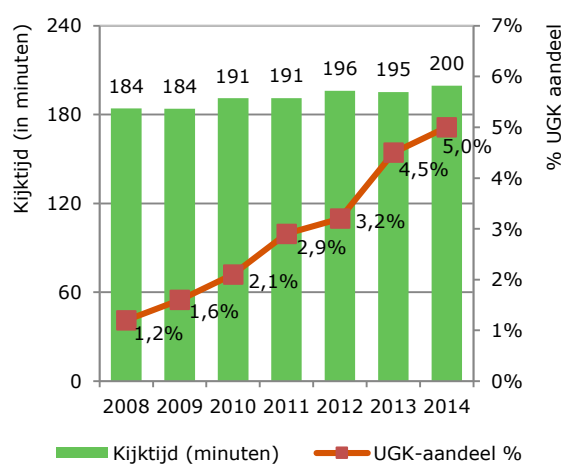
Het uitgesteld kijken betreft het kijkgedrag naar televisiecontent op een ander moment dan deze werd uitgezonden door de zender. Dit kan op verschillende manieren gebeuren, bijvoorbeeld door een televisieprogramma te pauzeren of door het op te nemen met een harddisk-, dvd- of videorecorder. Ook kan een televisieprogramma, film, documentaire of serie "On Demand" via de settop-box worden opgevraagd. Met de opkomst van de smart TV, die direct in verbinding met het internet staat, is het ook mogelijk om een gemist programma terug te kijken via een applicatie op je televisie. Sinds 2013 wordt ook het uitgesteld televisiekijken, waarbij een ander apparaat dan een

digitale decoder, harddisk of Connected TV het signaal verzorgt, meegenomen in het uitgesteld kijken. Het gaat nu nog vooral om gameconsoles, maar ook eventuele andere nieuwe bronnen van televisiekijken die op de televisie worden aangesloten, worden meegeteld in het kijkcijfer.

UGK-AANDEEL

Het aandeel uitgesteld kijken binnen de totale kijktijd is 5% in 2014. Tegenover de totale kijktijd blijft dit een bescheiden aandeel. Wel is dit verviervoudigd in de afgelopen jaren. In 2010 werd gemiddeld 4 minuten per dag uitgesteld gekeken, in 2014 is dit toegenomen naar 10 minuten.

GRAFIEK 2. AANDEEL UGK, 6+, 02:00-26:00 UUR, 2008-2014



Uitgesteld kijken via de televisie

Het kijken naar de televisie op de dag van uitzending, tot en met zes dagen na de uitzenddag.

Het gaat om:

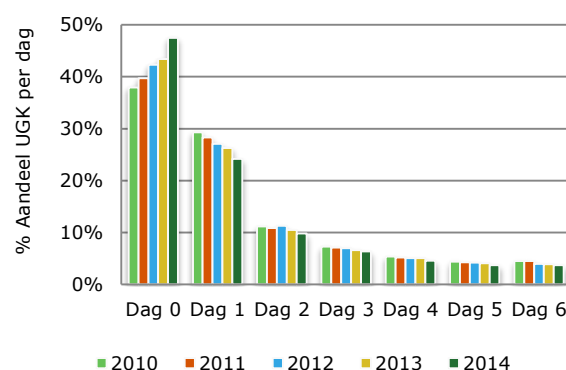
- Opgenomen programma's
- Programma's die (even) gepauzeerd zijn (*near live kijken*)
- On Demand of gemist via set-top box
- Opgevraagde streams via Connected TV of connected apparaten aan de televisie aangesloten, zoals een gameconsole, mediacenter of dongle voor op de TV (zoals Apple TV, Google Chromecast, etc)

DAG VAN UITZENDING

Uitgesteld gekeken programma's worden relatief vaak snel na de uitzending teruggekeken. Van al het uitgesteld kijkgedrag in 2014, vindt bijna de helft (48%) plaats op de uitzenddag zelf. Dit percentage is verder toegenomen de afgelopen jaren. Het aandeel van het uitgesteld kijken

dat één dag na de uitzending plaatsvindt is wat gedaald van 29% in 2010 naar 24% in 2014. Dit duidt op een verdere toename van 'near live' kijken als gevolg van de uitbreiding van digitale opnamemogelijkheden. De toename in uitgesteld kijken op de dag van uitzending kan ook deels worden verklaard door het feit dat programma-gemist content steeds sneller beschikbaar is in de 'on demand' services van de set-top box.

GRAFIEK 3. AANDEEL UGK, 6+, PER DAG, 2010-2014



DOELGROEPEN

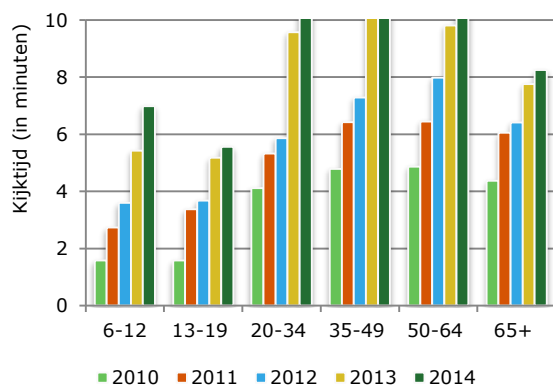
Tabel 1 laat het aandeel uitgesteld kijken zien naar geslacht, opleidingsniveau en voor verschillende leeftijdsgroepen. Hieruit blijkt dat het aandeel dat uitgesteld naar tv wordt gekeken wat groter is voor vrouwen, hoogopgeleiden en in de groep 20 tot met 49 jaar.

TABEL 1. UGK-AANDEEL 6+, 02:00-26:00 UUR, 2010-2014

	2010	2011	2012	2013	2014
6+	2,1	2,9	3,2	4,5	5,0
Man 6+	1,9	2,8	3,0	4,2	4,8
Vrouw 6+	2,3	3,0	3,5	4,8	5,1
6-12 jaar	1,4	2,4	2,9	4,5	6,0
13-19 jaar	1,4	2,9	3,1	4,7	5,0
20-34 jaar	2,5	3,3	3,7	5,9	6,5
35-49 jaar	2,5	3,5	4,0	5,9	6,8
50-64 jaar	2,1	2,7	3,3	4,0	4,2
65+ jaar	1,7	2,3	2,3	2,8	2,9
Opleiding laag	1,6	2,2	2,8	3,9	3,3
Opleiding midden	2,2	2,9	3,2	4,5	5,1
Opleiding hoog	2,4	3,6	3,8	5,2	6,1

In alle leeftijdsgroepen is de afgelopen jaren het aandeel uitgesteld kijken gegroeid. De grootste groei ten opzichte van 2010 is te zien bij de leeftijdsgroep 35 tot en met 49 jaar. De uitgestelde kijktijd is ook het grootst in deze leeftijdsgroep.

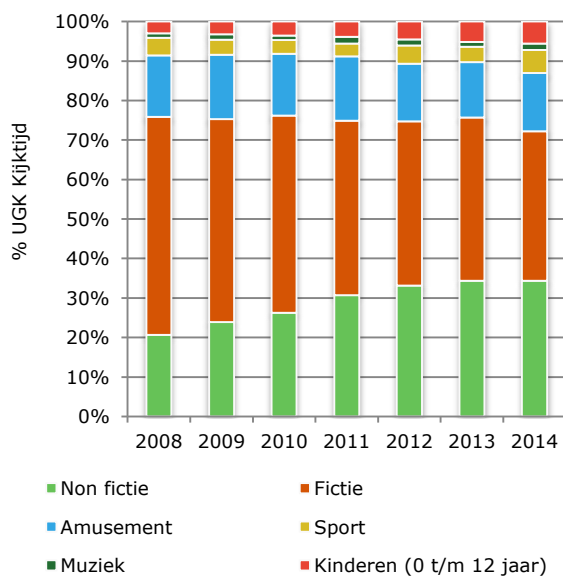
GRAFIEK 4. KIJKTIJD UITGESTELD KIJKEN (IN MINUTEN), PER LEEFTIJDGROEP, 6+, 02:00-26:00 UUR, 2010-2014



UITGESTELD KIJKEN NAAR FICTIE HET POPULAIREST

Het meest uitgesteld bekeken genre is sinds 2008 Fictie, gevolgd door Non-fictie en Amusement. Sindsdien groeit wel het aandeel van het genre Non-fictie in het totaal uitgesteld kijkgedrag, terwijl het aandeel Fictie juist afneemt.

GRAFIEK 5. % KIJKTIJD UITGESTELD KIJKEN (IN MINUTEN), NAAR GENRE, 6+, 02:00-26:00 UUR, 2008-2014



RTL LOUNGE, RTL5, NPO3 EN NET5 HET MEEST UITGESTELD BEKEKEN

RTL Lounge, RTL5, NPO3 en Net5 zijn de zenders met het hoogste UGK-aandeel in 2014. Het hoge aandeel voor RTL Lounge heeft grotendeels te maken met het uitzenden van *Goede Tijden Slechte Tijden*.

TABEL 2. UGK AANDEEL PER ZENDER, 02:00-26:00 UUR 2008-2014

Zender	2010	2011	2012	2013	2014
NPO1	1,4	2,3	2,5	3,5	3,9
NPO2	1,8	2,3	3,7	4,7	6,0
NPO3	2,2	3,1	4,1	5,9	8,0
RTL4	1,9	2,7	3,2	4,6	4,8
RTL5	3,4	5	5,7	6,7	8,0
RTL7	1,8	2,2	2,7	3,6	4,3
RTL8	3,4	4,5	4,8	6,4	7,7
RTL Crime	-	-	-	-	3,5
RTL Lounge	-	-	-	-	30,2
SBS6	2,4	2,6	3,5	5,0	6,7
Net5	5,1	7	6,8	8,9	8,7
Veronica	3,5	4,6	5,2	6,5	6,9
MTV	0,6	1,4	1,9	2,7	2,6
Comedy Central	0,7	1,2	1,4	1,9	1,7
Comedy Central Family	-	-	-	7,0	2,3
Nickelodeon	0,3	0,7	1,1	2,1	2,4
TeenNick	0	0,3	0,7	1,4	1,1
Disney Channel	0,8	2	1,6	2,2	3,1
Disney XD	0,7	0,6	0,9	1,0	1,5
Discovery	0,6	1,2	1,8	2,9	2,8
TLC	0	1,3	1,7	2,5	3,7
ID	-	-	-	3,6	1,8
NGC	0,6	1,1	1	2,0	2,6
24Kitchen	-	-	0,9	1,1	2,0
FOX	-	-	-	7,9	5,5
FOX Sports 1 Eredivisie	-	-	-	0,7	1,8
FOX Sports 2	-	-	-	-	3,3
FOX Sports 3 Eredivisie	-	-	-	-	2,8
FOX Sports 4	-	-	-	-	2,0
FOX Sports 5 Eredivisie	-	-	-	-	4,1
TMF	0,6	1,1	-	-	-
Animal Planet	0,2	0,4	0,9	-	-
Kindernet	0	0,6	0,5	-	-
Eurosport	0,3	0,5	0,7	1,1	1,1
AT5	3,4	1,1	1,4	0,9	0,2
ORN TV	1,1	1,4	2,7	2,7	4,0
Totaal zenders	2,1	2,9	3,2	4,5	5,0

Het uitgesteld kijken heeft ook grote impact op specifieke titels, waar soms meer dan 900.000 kijkers het programma uitgesteld kijken.

Sinds 2008 (t/m 1^e kwartaal van 2015) is het meest uitgesteld gekeken programma *Boer zoekt vrouw* van 15 maart 2015. Op de tweede plaats staat *Wie is de Mol* van 1 januari 2015. Daarna volgen de Nederlandstalige series *Flikken Maastricht* (van 24 oktober 2014) en *Divorce* (van 8 maart 2015). Het uitgesteld kijkgedrag voor deze series bedraagt ruim een derde van het totale kijkgedrag naar deze uitzendingen.

Er staan alleen programma's uit 2014 en het eerste kwartaal van 2015 in onderstaande toplist. Uitgesteld kijken is dus duidelijk een groeiend fenomeen.

TABEL 3. TOP 10 MEEST UITGESTELD GEKEKEN PROGRAMMA'S 6+, 02:00-26:00 UUR, 2008-Q1 2015

Pos	Datum	Dag	Programma	Zender	KDH	Kijkers *1000	UGK aandeel
1	15-3-2015	Zo	BOER ZOEKT VROUW	NPO1	6,4	991	21,4
2	01-1-2015	Do	WIE IS DE MOL	NPO1	5,9	919	31,1
3	24-10-2014	Vr	FLIKKEN MAASTRICHT	NPO1	5,3	816	33,6
4	08-03-2015	Zo	DIVORCE	RTL4	4,5	698	33,8
5	24-12-2014	Wo	ALL YOU NEED IS LOVE KERSTSPECIAL	RTL4	4,0	615	19,9
6	25-01-2015	Zo	MOORDVROUW	RTL4	3,6	552	29,3
7	31-12-2014	Wo	OUDEJAARSCONFERENCE YOUP WAT IS DE VRAAG	NPO1	3,5	539	18,9
8	02-02-2014	Zo	BOER ZOEKT VROUW INTERNATIONAAL	NPO1	3,4	529	12,3
9	21-12-2014	Zo	BOER ZOEKT VROUW 10 JAAR	NPO1	3,3	511	15,0
10	09-11-2014	Zo	NIEUWE BUREN	RTL4	3,2	489	27,0

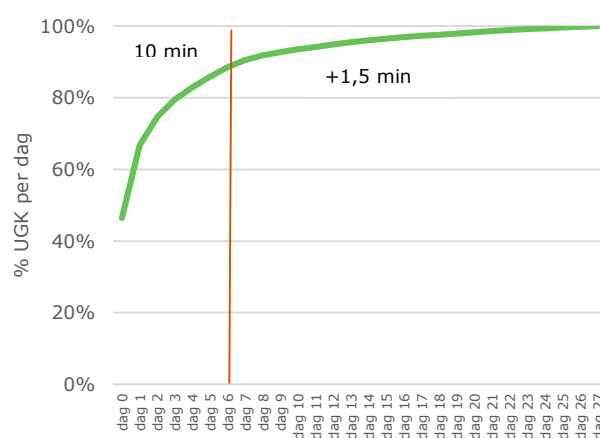
UITGESTELD KIJKEN TOT EN MET 28 DAGEN NA UITZENDING

Sinds begin 2015 meet GfK het uitgesteld kijken tot en met 28 dagen na uitzending. Daarmee wordt inzichtelijk wat er na zeven dagen nog uitgesteld wordt bekeken op televisie.

In de periode tussen 2 februari en 3 mei 2015 voegt het uitgesteld kijken tussen 7 en 27 dagen nog 11,5% toe aan het uitgesteld kijken tot en met 6 dagen (Totaal TV, gehele dag, 6+). Als we dit vertalen naar het aandeel uitgesteld kijken tegenover het totale kijkgedrag (inclusief live kijken), dan betekent dit dat bovenop het reguliere uitgesteld kijken dat opgenomen is in de kijkcijfers (5,0% in 2014) de uitgebreidere periode tot 28 dagen dit zou vergroten met 0,7%. Dit staat voor anderhalve minuut extra uitgesteld kijken (bovenop de 10 minuten uitgesteld kijken binnen de eerste zeven dagen in 2014).

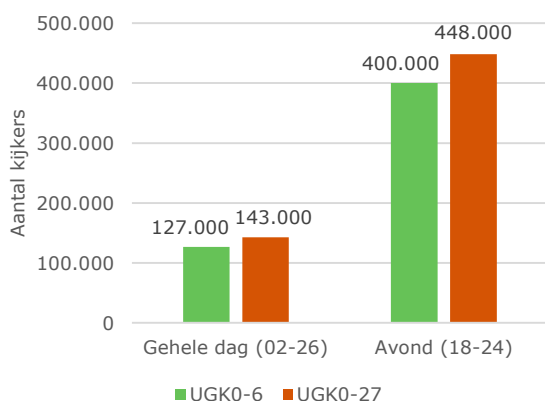
Het merendeel van het uitgestelde kijkgedrag wordt dus in de huidige definitie van de kijkcijfers opgenomen.

GRAFIEK 6. % UGK 6+, 02:00-26:00 PER DAG (0 T/M 27), 02-02-2015 T/M 03-05-2015



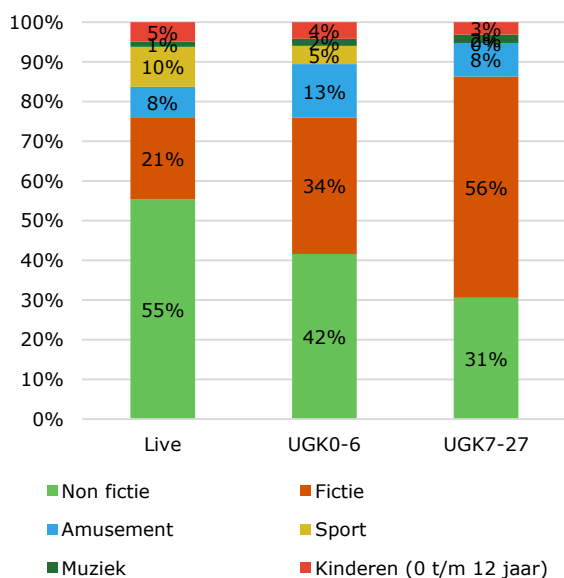
In termen van absoluut aantal kijkers, kent het uitgesteld kijken binnen 28 dagen voor de gehele dag een toename van 16.000 kijkers en het avondtijdvak zelfs drie keer zoveel, namelijk 48.000 kijkers.

GRAFIEK 7. ABSOLUUT AANTAL KIJKERS UGK (DAG 0 T/M 6 EN DAG 0 T/M 27), 02:00-26:00 UUR EN 18:00-24:00 UUR, 02-02-2015 T/M 03-05-2015



Grafiek 8 toont voor dezelfde periode in 2015 het soort kijken voor de bekeken genres. Voor live kijken is het aandeel Non-fictie programma's ruim de helft en Fictie nog geen kwart. Bij het uitgesteld kijken langer dan 7 dagen is deze verhouding omgedraaid: meer dan de helft zijn Fictie-programma's en bijna een derde Non-fictie. Sport wordt bijna niet uitgesteld gekeken na 7 dagen.

GRAFIEK 8. % UITGESTELD KIJKEN, NAAR GENRE, 6+, 02:00-26:00 UUR, 02-02-2015 T/M 03-05-2015

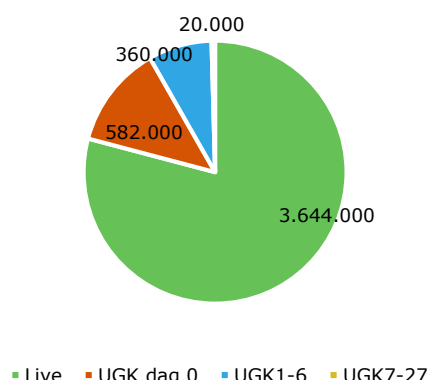


De verdeling tussen live, near live (uitgesteld op de uitzenddag) en uitgesteld kijken (tot en met 6 en 27 dagen) verschilt sterk tussen de genres en ook tussen specifieke titels.

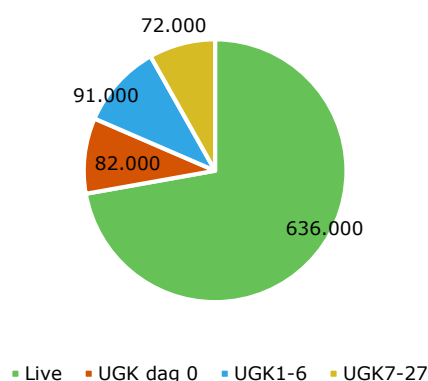
Een illustratie hiervan is het verschil tussen de verdeling in grafiek 9 en 10. De aflevering van *Boer zoekt vrouw* van 9 februari 2015 (NPO1) is bijvoorbeeld voornamelijk live bekeken. Op de dag van uitzending keken nog eens meer dan 500.000 mensen deze aflevering en meer dan 300.000 tot en met zes dagen. De uitzending van Danni Lowinski op 4 maart 2015 (SBS6) kende in verhouding

een groter aandeel uitgesteld kijken tussen 7 en 27 dagen.

GRAFIEK 9. AANTAL KIJKERS VOOR BOER ZOEKT VROUW, NPO1, 08-02-2015



GRAFIEK 10. AANTAL KIJKERS VOOR DANNI LOWINSKI, SBS6, 04-03-2015



ANDERE LANDEN

Nederlanders kijken nog steeds het meest naar live-televisie. Ten opzichte van bijvoorbeeld Engeland blijft het uitgesteld kijken via een on demand-dienst of HD-recorder in Nederland achter. In 2014 was het aandeel uitgesteld kijken tot en met 7 dagen na uitzending in het Verenigd Koninkrijk 12,3% (alle personen van 4 jaar en ouder). Het UGK aandeel in Nederland was dat jaar 5% voor personen van 6 jaar en ouder.

Tegenover Zweden en Frankrijk ligt het aandeel uitgesteld kijken in Nederland wel iets hoger.

TABEL 4. UITGESTELD KIJKEN IN ANDERE EUROPESE LANDEN

Land (leeftijd resultaten)	Definitie UGK (currency)	%UGK in 2013	%UGK in 2014	Definitie UGK buiten currency	%UGK buiten currency toevoeging aan kijkcijfers
Nederland (6+)	dag 0 t/m dag 6	4,5	5,0	dag 7 t/m dag 27	+0,7
Verenigd Koninkrijk (4+)	dag 0 t/m dag 7	11,3	12,3	dag 8 t/m dag 28 (via de sky set-top-box nog langer)	+1,67
België (4+) -Vlaanderen	dag 0 t/m dag 6	6,6	6,6	-	-
-Wallonië	dag 0 t/m dag 6	5,4	5,4	-	-
Zweden (3+)	dag 0 t/m dag 7	3,6	4,4	-	-
Frankrijk (4+)	dag 0 t/m dag 6	2,0	2,0	-	-
Duitsland (3+)	dag 0 t/m dag 3	1,0	1,2	-	-
Italië (4+)	dag 0 t/m dag 7	0,76	0,95	-	-

CONCLUSIES

- Sinds 2008 is het uitgesteld kijken tot en met 6 dagen na uitzending via het televisiescherm en via randapparaten in de kijkcijfers opgenomen.
- Het uitgesteld kijken is fors gegroeid. In 2008 werd gemiddeld 1,2 minuten per dag uitgesteld gekeken, in 2014 is dit toegenomen naar 10 minuten. Dit is 5% van de totale kijktijd.
- Deze stijging is met name het gevolg van een toename in het bezit van digitale opname-apparatuur en digitale ontvangers. Daarnaast is er ook een lichte stijging in het gebruik onder bezitters.
- Het uitgesteld kijken naar programma's gebeurt relatief vaak snel na de uitzending. Bijna de helft van het uitgesteld kijkgedrag vindt plaats op de uitzenddag zelf. Dit 'near live' kijken neemt de afgelopen jaren toe.
- Het aandeel dat uitgesteld naar tv wordt gekeken is wat groter onder vrouwen, hoogopgeleiden en in de leeftijdsgroep 20 tot met 49 jaar.
- Uitgesteld kijken naar Fictie is het populairst. Wel daalt dit aandeel de afgelopen jaren en stijgt het aandeel Non-fictie. De zenders waar relatief het meest uitgesteld naar wordt gekeken zijn RTL Lounge, RTL5, NPO3 en Net5. Dit heeft grote impact op specifieke titels zoals *Boer zoekt vrouw* of *Wie is de mol*.
- Eerste analyses van het uitgesteld kijken tot 28 dagen na uitzending, laten zien dat deze uitgebreidere periode nog 11,5% toevoegt aan het uitgesteld kijkgedrag binnen 7 dagen na uitzending. Het gaat om anderhalve minuut meer uitgesteld kijken, bovenop de standaard periode van 7 dagen die in de kijkcijfers is opgenomen.
- Uitgesteld kijken groeit, maar in vergelijking met het Verenigd Koninkrijk is dit nog een bescheiden deel van de kijktijd.